

**Restaurátorský průzkum a záměr na restaurování včetně průzkumu omítkových a barevných vrstev
Hrobové kaple, park při kostelu sv. Jiří (původní hřbitov) - Nymburk**

Listopad 2019



1

A, B, C pracovní označení hrobových kaplí a jejich lokace

Zpráva obsahuje 11 stran textu, 80 ks snímků, 3 zákresy

OBSAH ZPRÁVY

1. ZÁKLADNÍ ÚDAJE

2. POPIS OBJEKTŮ

3. SOUČASNÝ STAV

4. ZÁMĚR PRŮZKUMU

5. RESTAURÁTORSKÝ PRŮZKUM

Značení

Provedení jednotlivých sond

Vyhodnocení

6. RESTAURÁTORSKÝ ZÁMĚR

PŘÍLOHA

1. FOTODOKUMENTACE

Zakreslení sond

Snímky nálezů

1. ZÁKLADNÍ ÚDAJE

Zadavatel: město nymburk

Předmět průzkumu: hrobové kaple v parku (bývalý hřbitov) při kostele sv. Jiří, Nymburk

Umístění: č. katastru 206/8, 210/1

GPS: 50.1833131N, 15.0348544E – kostel sv. Jiří, Nymburk

Rejstříkové číslo památky: není zapsáno

Autor: neznámý

Datace: 19. století

Rozměry:

2.80 x 5.30 m

2.70 x 5.40 m

1.05 x 2.60 m

Termín provedení průzkumu: Listopad 2019

Zpráva obsahuje 11 stran textu, 80 ks snímků, 3 zákresy

2. POPIS OBJEKTŮ

Renesanční kostel sv. Jiří v Nymburce byl zbudovaný r. 1569 a od r. 1787 sloužil jako hřbitovní kaple. V letech 1967 – 69 byl starý hřbitov z důvodu výstavby zimního stadionu zrušen. Pozůstatky starého hřbitova jsou dvě hrobové kaple:



A. Hrobka rodiny Tuzarových zbudovaná v novogotickém stylu zřejmě v roce 1886. Uzavřená stavba s lomeným portálem nad nímž je okno s kružbou ve tvaru čtyřdílného květu. Štuková fasáda je členěná jednoduchými plastickými reliéfy a kamennými prvky. Interiér kaple zdobený malbami (viz Příloha – Fotodokumentace)

Hrobka rodiny Tuzarových, pracovně značená A
Aktuální snímek



B. Hrobová kaple neznámého majitele zbudovaná v historizujícím pseudoklasicistním slohu - **antickém stylu**. Čtyři korintské sloupy podpírají jednoduchou stříšku s trojúhelným štítem doplněným dřevěnou vyřezávanou lomeničkou.

Hrobová kaple v antickém stylu, pracovně značená B
Aktuální snímek



C. Hrobka Gustava Červinky

Dochovaná pomníková část hrobu je tvořena třemi žulovými bloky a bronzovou deskou s portrétem. V prostředním bloku je v perspektivě proveden tunel, původně asi bronzovými kolejnicemi. Jedná se o připomínku profese, Gustav Červinka byl železniční stavitel. Jsou patrné stopy po chybějících částech. Dle fotografií původního stavu hrobu se jedná o bronzovou nápisovou desku, dále lucernu a při patě náhrobků lze ze zbytků původních osazovacích malt rozečíst tvary dnes již chybějících návazných žulových kamenů, které vymezovaly hrob.

Celek je druhotně osazen na fundament tvořený žulovými dlažebními kostkami prolitými betonem.

3. SOUČASNÝ STAV

V současnosti jsou kaple v havarijním stavu. Omítkové vrstvy plášťů a interiérů kaplí jsou lokálně poškozené a vykazují rozsáhlé ztráty vzniklé v souvislosti s dlouhodobým působením nadměrné vlhkosti – ať už zatékáním do poškozené střešní konstrukce nebo vlivem nefunkčních okapových svodů. Barevné vrstvy jsou degradované ze stejného důvodu s četnými ztrátami a přemalbami. Lokálně jsou poškozené také kamenné prvky kaplí.

A. Hrobka rodiny Tuzarových

Krytí střechy dožilé. Odlomený a chybějící kříž. Částečně chybějící ozdoby průčelí. Olámané kamenné stojky vstupu. Mensa je otlučená.

Omítkové vrstvy exteriéru a interiéru jsou kvalitního zpracování. Poškozené jsou místy a to především u pat stěn z výše zmíněného důvodu lokálního zatékání. Barevná vrstva fasády je zcela degradovaná, dochovaná pouze lokálně ve spadových stínech reliéfů. Barevné vrstvy interiéru vykazují ztrátu pojiva malby a to také vlivem dlouhodobého působení vlhkosti. Malby silně sprašují.

B. Hrobková kaple v antickém stylu

Plechová krytina z pozinku je dožilá, lokálně rozpadlá. Nosné prvky dřevěné konstrukce stříšky a ostatní prvky jsou s ohledem na expozici povětrnosti celkově v relativně dobrém stavu. Pouze lokálně, na místech trvale vystavených zátékání dešťové vody, došlo k výraznému napadení. Některé dřevěné prvky chybí. Pískovcové sloupy jsou lokálně zčernalé, kompozitní hlavice porostlé mechy a lišejníky. Barevné vrstvy na podhledu dřevěné stříšky vykazují stopy poškození po působení zvýšených teplot (oheň?) – vrstvy jsou mastné, jakoby zadehtované a zpuchřovatělé. Na štítové straně jsou klasicky zvětralé vlivem působení povětrnostních podmínek. U této kaple chybí náhrobní desky. Čelní stěna kaple je lokálně druhotně vyspravená omítkovou vrstvou s vysokým podílem šedého cementu. Barevná vrstva je degradovaná vlivem působení povětrnostních podmínek – sprašuje. Omítková vrstva reversu stěny je dochovaná pouze částečně.

C. Hrobka Gustava Červinky

žulové bloky jsou pokryté směsí ulpělých nečistot, vápenných výluhů a zbytků mikrovegetace, které tvoří souvislou zčernalou mastnou vrstvu. Dochovaná bronzová deska s reliéfem je pokrytá vrstvou měděnky, časem vzniklé přirozené patiny, lokálně přítomné mechy a nižší rostliny zadržující vlhkost urychlují korozivní procesy. Stopy osazovacích malt a pozůstatky po ostatním bronzovém příslušenství. Celek je druhotně osazen na fundament tvořený žulovými dlažebními kostkami prolitými betonem. Je důležité zmínit současný prostorový kontext, kdy celek je v prostoru parku umístěn v bezprostřední blízkosti asfaltové komunikace a je vystaven přímé konfrontaci s oranžovou vjezdovou závorou.

4. ZÁMĚR PRŮZKUMU

Restaurátorský průzkum včetně průzkumu omítkových a barevných vrstev je podkladem k plánované rekonstrukci kaplí. Pozornost byla zaměřena na aktuální stav předmětných hrobek a dále na dohledání historických podob a výzdoby kaplí. Na základě výsledků rest. průzkumu je stanoven optimální restaurátorský záměr.

5. RESTAURÁTORSKÝ PRŮZKUM

I. Metody průzkumu - neinvazivní:

- 1) Opticko – empirická
- 2) Snímkování v UV luminiscenci, Fotodokumentace

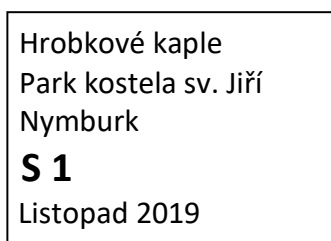
II. Metody průzkumu - invazivní

- stratigrafické sondy do barevných vrstev

Jednotlivé sondy byly prováděny destruktivní metodou mechanického odkrývání starších vrstev a to restaurátorským kladívkem a skalpelem, dočištěvány pak koňskými žíněmi. Využíváno bylo také míst se spontánním odkryvem a dalších poškození. Průzkum byl proveden ze žebříku.

Značení

Značení sond bylo provedeno pomocí papírových lepících štítků nadepsaných vždy:



S 1, 2, ... S jako sonda nebo pořízený snímek a jeho číslo

VYHODNOCENÍ PRŮZKUMU

Celkem bylo provedeno 17 sond na obou kaplích. Z provedeného průzkumu se dá usuzovat, že obě kaple prošly jednou výraznou opravou:

A. Hrobka rodiny Tuzarových – sondy č. 1 – 8

Interiér - schéma:

- 1 – smíšené zdivo
- 2 – nejstarší dochovaná vápenná omítková vrstva s nejstarší barevnou vrstvou

3 – druhá barevná vrstva - recentní

Nejstarší dochovaná omítková vrstva je kvalitní vápenná s lokálně dochovanými fragmenty monochromní bílé barevnosti podnatěru a okrového vápenného nátěru na plášti kaple. **Interiér na této vrstvě s bohatou šablonovou výzdobou a s centrálním figurálním výjevem.** Šablony jsou soutiskové, některé ručně domalovávají. Žebra klenby bez výzdoby. Výzdoba bez zlacení, pouze zlatý okr nahrazuje zlacení. Datovat ji lze ke zmíněnému letopočtu vzniku kaple 1886. Tato barevná vrstva je z hlediska výtvarného daleko cennější než recentní pojednání, je dochovaná z cca 80% a dobře schopná rekonstrukce - větší poškození lze předpokládat v oblasti figurálního výjevu.

Druhá barevná vrstva v interiéru, která je provedená plošně přes nejstarší dochovanou šablonovou malbu s figurálním výjevem. Je monochromně **bílá s malovaným modrým mramorováním a hnědým nápisem na čelní stěně interiéru kaple.** Tato barevná vrstva má silně degradované pojivo a silně sprášeje. Této vrstvě v exteriéru odpovídají lokální vysprávky omítkové vrstvy.

B. Hrobová kaple v antickém stylu – sondy č. 9 – 17

Čelní stěna - schéma:

1– smíšené zdivo / dřevěná stříška

2 – **nejstarší dochovaná vápenná omítková vrstva s nejstarší barevnou vrstvou v podobě**

šachovnicového vzoru - této vrstvě náleží monochromní **modrá barevná vrstva dřevěné stříšky**

3 – **druhá barevná vrstva** čelní stěny kaple, **lokální vysprávky** omítkovou vrstvou s vysokým podílem cementu, **na dřevěné stříšce druhá monochromní barevná vrstva** světle okrová - recentní barevnost.

Dřevěná stříška – schéma:

1 – dřevo, původně zřejmě napuštěné (fremež?)

2 – **nejstarší dochovaná zřejmě monochromní modrá barevnost**

3 – **druhá monochromní barevná vrstva žluto-okrového odstínu – recentní**

Nejstarší dochovaná omítková vrstva je kvalitní vápenná, dochovaná z převážné většiny na čelní stěně kaple, méně pak na reversu stěny. Datovat ji lze ke vzniku kaple. Na této vrstvě je nejstarší barevná vrstva zřejmě v plošném provedení **černo – okrového šachovnicového vzoru. Dřevěná matrice stříšky je zřejmě původní, dřevo bylo zřejmě ošetřeno ochranným nátěrem (možná fermež?), protože je pod dalšími nátěry ostře okrového zbarvení a může se snadno zaměnit za barevnou vrstvu. Na této vrstvě je plošně zřejmě monochromní modrý nátěr tmavšího odstínu.**

Druhá barevná vrstva čelní stěny kaple opravuje černo – okrový šachovnicový vzor. **Lokální vysprávky omítkovou vrstvou s vysokým podílem cementu** – vyspravují pole po chybějících náhrobních deskách. **Na dřevěné stříšce druhá monochromní barevná vrstva světle okrová - recentní barevnost, která se místy časem vymývá do modré a má tudíž tyrkysový nádech.**

C. Hroba Gustava Červinky

Stávající stav je popsán v předchozí kapitole. Nebyly nalezeny nějaké zbytky předchozích barevných úprav. Byla dohledána dobová fotografie, která je přílohou této zprávy a dobře dokumentuje zásadní skutečnosti z hlediska kompozice, autorského záměru, dnes ztracených prvků apodobně. Celkově můžeme konstatovat, že žula je velmi odolný materiál a stav dochovaných bloků je konzistentní. V nedávné minulosti proběhla v Nymburce spontánní záchranná akce, která vyprostila hrob ze zajetí popínavých rostlin a dalším úkolem je nyní vyrovnat se s obnaženou skutečností nešťastného druhotného osazení.

6. Restaurátorský záměr

Na základě provedeného restaurátorského průzkumu omítkových a barevných vrstev a z něj vyplývajících nálezů doporučuji následující postup:

A. Hrobka rodiny Tuzarových

Interiér – nástěnné malby vysoké umělecké kvality

- Důkladná fotodokumentace mladší – recentní – barevné úpravy interiéru
- Mechanický odkryv původní (nejstarší dochované) šablonové výzdoby s centrálním figurálním výjevem, prováděný za současné injektáže kopolymerem akrylátové disperze restaurátorské kvality se zaručenou reverzibilitou (Primal SFO 16 s přídavkem ethanolu a optimální koncentrací – provedení zkoušek)
- Lokální mechanická redukce dožilých omítkových vrstev
- Dočištění povrchu maleb, bezdotykové čištění prachových depozitů
- Plošná fixace povrchu maleb mlhou vodného roztoku cca 3 % Primalu SFO 16
- Hloubková injektáž rozvolněných omítkových vrstev a dutin (provedená „na můstky“) vápenným premixem Ledan LD 2 po provedené prekonsolidaci na bázi organokřemičitanu pro zásadité podklady (Porosil ZTS)
- Vyspravení omítkových vrstev novou, čistě vápennou omítkovou vrstvou napodobující svým charakterem a strukturou původní kvalitní materiál (vápenná kaše : plavený písek 1 : 2,5). Úprava povrchu nových tmelů vápenným pačokem (vápenná kaše : mramorová moučka : Primal AC 35 1 : 1: 5%)
- Retuše barevné vrstvy minerálními pigmenty v 1 % vodném roztoku Primalu SFO 16
- Rekonstrukce šablonové výzdoby. Výroba soutiskových šablon dle dochovaného originálu. Rekonstrukce nápodobivou technikou minerálními pigmenty v 1 % vodném roztoku Primalu SFO 16
- Rekonstrukce centrálního figurálního motivu na základě stupně dochování a důkladné přípravy dobových podkladů či analogií ve spolupráci se zástupci NPÚ. Provedení nápodobivou technikou minerálními pigmenty v 1 % vodném roztoku Primalu SFO 16
- Tvarové doplnění centrálního kamene - mensy minerálním tmelem vhodné struktury a barevnosti

Exteriér

- Lokální mechanická redukce dožilých omítkových vrstev
- Odstranění prachových depozitů z podkladu

- Konsolidace dochované omítkové vrstvy postříkem na bázi organokřemičitanu pro zásadité podklady (Porosil ZTS) a to postříkem
- Vyspravení omítkových vrstev novou, čistě vápennou omítkovou vrstvou napodobující svým charakterem a strukturou původní kvalitní materiál (vápenná kaše : plavený písek 1 : 2,5). Úprava povrchu nových tmelů vápenným pačokem (vápenná kaše : mramorová moučka : Primal AC 35 1 : 1: 5%)
- Doplnění chybějících omítek a plastických prvků průčelí nahozením jádrových omítek s plnivem hrubší granulace. Povrchy zataženy jemnou omítkou. Složení materiálu viz. Předchozí bod. Jako pojítka lze použít na trhu dostupných sušených hydraulických vápen.
- Na základě dochovaných fragmentů barevnosti fasády ve spadových stínech reliéfů fasády stanovit barevnost pláště kaple a provést v čistě vápenném základu bez přísadků bělob (Porokalk) tónovaným minerálními pigmenty
- Tvarové doplnění chybějícího kamenného kříže
- Celková výměna plechového krytí střechy, včetně prkenného podbytí. Materiál pozinkový plech, povrchově barevně upravený po dvouleté přestávce, případně reaktivní barvou. Finální barevnost bude definována v průběhu prací.
- Částečně dochované původní odtokové svody, trubičky, které v minulosti měly sloužit k odvodu vody ze střechy směrem před hřbitovní zeď nebudou vzhledem ke změněné situaci funkčně obnovovány. Zeď dnes neexistuje a jejich dimenze byla nedostatečná. Plechování střechy bude v těchto místech, spodních rozích, vyspádováno a bude mít větší přesah tak, aby tvořilo formu přirozeného chrliče. Historické odvodnění střechy bude připomenuto důsledným zachováním zahloubené nuty v omítce.
- Dále opatření drenážní vrstvy kolem kaple a osazení vhodných stromů/keřů zvolených tak, aby svým kořenovým systémem nenarušovaly statiku stavby, ale aby odčerpávaly přebytečnou vlhkost. Esteticky by měly upomínat a doplňovat hřbitovní charakter stavby (vysazené symetricky po stranách kaple). Nedoporučuji redukovat stromy v pozadí stavby, neboť by se odkryl pohled na stávající Sběrný dvůr.
- Je na zvážení osazení dveří (pokud ano, pak s mřížovými okny podporující cirkulaci vzduchu) nebo spíše zdobných mříží odpovídajících historizujícímu stylu stavby.

B. Hrobková kaple antického stylu

Dřevěná stříška

- Rekonstrukce poškozené části bude provedena in situ.
- Degradované monochromní nátěry mohou být mechanicky redukovány. Očištěné dřevo bude napuštěno prostředkem, který posílí jeho odolnost proti povětrnostním vlivům (např. syntetická pryskyřice Solakryl o různých koncentracích, nátěrem)
- Dožilé části dřevěné konstrukce budou nahrazeny tvarovou replikou.
- Chybějící zdobné prvky budou doplněny.

- Celková výměna plechového krytí střechy. Materiál pozinkový plech, povrchově barevně upravený po dvouleté přestávce, případně reaktivní barvou. Finální barevnost bude definována v průběhu prací.
- Barevná vrstva může být provedena prostředkem na dřevo tónovaným minerálními pigmenty ne však lazurou, ale plným odstínem s vyšší krycí mohutností

Čelní stěna s nástěnnou malbou

- Mechanický odkryv původní (nejstarší dochované) výzdoby – podoba šachovnicového vzoru s recentní přemalbou
- Lokální mechanická redukce dožilých omítkových a cementových vysprávek vrstev
- Dočištění povrchu maleb, bezdotykové čištění prachových depozitů
- Plošná fixace povrchu maleb mlhou vodného roztoku cca 3 % Primalu SFO 16 Hloubková injektáž rozvolněných omítkových vrstev a dutin (provedená „na můstky“) vápenným premixem Ledan LD 2 po provedené prekonsolidaci na bázi organokřemičitanu pro zásadité podklady (Porosil ZTS)
- Vyspravení omítkových vrstev novou, čistě vápennou omítkovou vrstvou napodobující svým charakterem a strukturou původní kvalitní materiál (vápenná kaše : plavený písek 1 : 2,5). Úprava povrchu nových tmelů vápenným pačokem (vápenná kaše : mramorová moučka : Primal AC 35 1 : 1: 5%)
- Retuše barevné vrstvy minerálními pigmenty v 1 % vodném roztoku Primalu SFO 16
- Rekonstrukce barevné výzdoby dle dochovaného originálu. Rekonstrukce nápodobivou technikou minerálními pigmenty v 3 % vodném roztoku Primalu SFO 16
- Rekonstrukce barevné výzdoby dle dochovaného originálu. Rekonstrukce nápodobivou technikou minerálními pigmenty v 3 % vodném roztoku Primalu SFO 16

10

Sloupy, kompozitní hlavice, patky

- očištění
- ošetření proti bionapadení
- lokální tvarové doplnění minerálním tmelem vhodné struktury a barevnosti
- obnova spárování

Ostatní

- Nedoporučuji redukovat stromy v pozadí stavby, neboť by se odkryl pohled na stávající Sběrný dvůr. Stávající strom doporučuji jen prořezat. Kolem kaple dále navrhuji osazení vhodných stromů/keřů zvolených tak, aby svým kořenovým systémem nenarušovaly statiku stavby, ale aby odčerpávaly přebytečnou vlhkost. Esteticky by měly upomínat a doplňovat hřbitovní charakter stavby.
- Je na zvážení navrácení mříží odpovídajících stylu stavby

C. Hrob Gustava Červinky

Žulové bloky

- Demontáž a transfer do atelieru
- Očištění bloků, chemicky i mechanicky
- Rozebrání stávajícího druhotného fundamentu
- Doplnění hrany terénu zeminou a zatravnění
- Zhotovení nového betonového základu tři metry směrem dozadu od stávající uliční hrany
- Osazení žulových bloků
- Doporučuji doplnit kompozici o chybějící boční pilířek a přední svislou desku. Tvarová rekonstrukce je vzhledem k dochované fotografii původního stavu hrobu možná a dle mého názoru z kompozičního hlediska žádoucí.

Bronz

- čištění bronzové desky s portrétem
- rehabilitace patiny
- konzervace
- Doporučuji provést tvarovou rekonstrukci nápisové bronzové desky. Dle dochované fotografie.
 - Hliněný model
 - Retuše v sádře
 - Odlití do bronzu
 - Patinace
 - Konzervace
 - Osazení
- Chybějící bronzovou lucernu rekonstruovat nedoporučuji.
- Konzervace zbytku osazení lucerny
- Kolejnice vedoucí do tunelu rovněž nedoporučuji rekonstruovat v bronzu. Postačí retušovat stávající maltové stopy

11

5. ZÁVĚREM

- Všechny použité materiály a technologie budou restaurátorské kvality
- Vzhledem k předmětu a charakteru plánovaných prací bude realizace probíhat v úzké součinnosti s archeology

V Martinově 22.11.2019



A. hrobka rodiny Tuzarových



hrobka rodiny Tuzarových, celky



hrobka rodiny Tuzarových



hrobka rodiny Tuzarových zarostlá křovím



hrobka rodiny Tuzarových, poškozená omítka, chybějící svod



hrobka rodiny Tuzarových, poškození v místě nefunkčního svodu, krytka větracího průduchu



chybějící a degradovaná omítka



Ukázka poškození vzniklých mechanickým odstraněním náhrobních desek



Snímek z čelní strany fasády – ukázky dochování monochromních nátěrů v bílé a okrové barevnosti ve spadových stínech profilů



kapsy pro branku



kapsy pro branku



hrobka rodiny Tuzarových, poškozená omítka, malby a kamenný stůl, kapsy pro branku



hrobka rodiny Tuzarových, poškozená omítka, malby a kamenný stůl, kapsy pro branku



Snímek zadní strany kaple s dochovanou původní omítkovou vrstvou a jejím členění škrábanými linkami napodobující bosáž. Stav omítkové vrstvy a viditelné poškození stavby způsobené zatékáním



návrh doplňku kamenného kříže a kované branky, příklady historických řešení

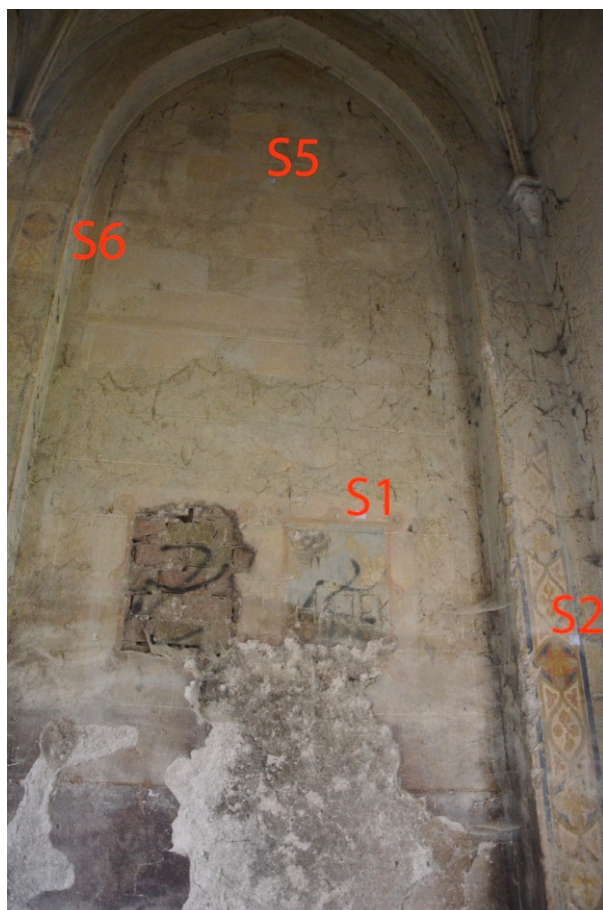




Celkový pohled na předmětnou kapli



Čelní stěna kaple s označením jednotlivých provedených sond



Pravá boční stěna kaple s označením míst provedené sondáže

Sondy číslo S1 a S2 s nejstarší umělecky hodnotnou dekorativní výzdobou

S1 – zdobné rámování pro další náhrobní desku
S2 – soutisková, ručně domalovaná šablonová výzdoba



Strop kaple s označeným místem provedené odkryvné sondy



S1 – zdobné rámování pro další náhrobní desku



S2 – soutisková, ručně domalovaná šablonová výzdoba



Sonda č. 3, soklová část, soutisková brokátová šablona pod recentním bílým nátěrem



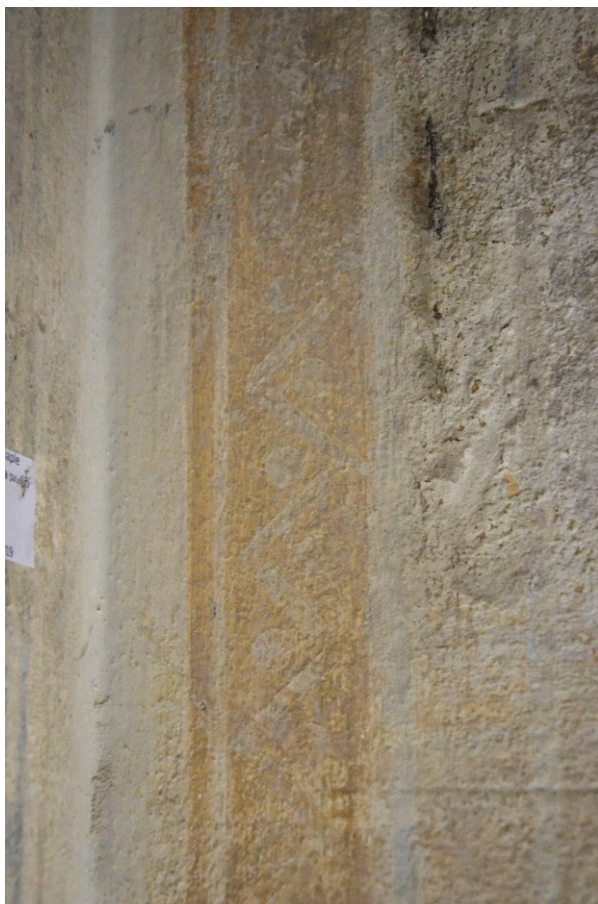
Sonda č. 4, nálezy šablonové výzdoby na štukových profilech stěn



Sonda č. 5, odkryvná ve vrcholu stěny – dekorativní šablonová malba ručně domalovaná
Shodný kříž je dochovaný také na protější stěně. Podklad monochromní zlatý okr doplněný šablonovým pásem viz S6



Sonda č. 6 s šablonovými malbami, nález shodný s S4 a S1



Detail S6 – rámování boční stěny náležející k malbě stylizovaného kříže S5



S7 nález figurální malby odpovídající šablonovým malbám



Okraj rozsáhlé odkryté sondy S7 s šablonovým dekorem lemujícím figurální výjev na čelní stěně



Sonda č. 8, provedená na klenbě kaple s dekorativními šablonovými malbami, ručně domalováno



Sonda č. 8, provedená na klenbě kaple s dekorativními šablonovými malbami, ručně domalováno



Detaily S 8 – paprsky provedené v pigmentu ne ve zlacení ani bronzování



Snímky recentní barevné vrstvy – monochromní bílá barevnost podkladu s malovaným modrým žilkováním mramoru





Snímek figurální malby v UV luminiscenci



Snímek současného stavu soklových partií degradovaných vlivem dlouhodobého působení vztlínající vlhkosti



B. hrobová kaple v antickém stylu



kompozitní hlavice sloupů



hlavice sloupů, poškození dřevěné stříšky vlivem zatékání



hlavice sloupu, dřevěná stříška, detail



hlavice sloupu, detail



patka sloupu, detail



patka sloupu, detail



dřevěná stříška, detail poškození



dřevěná stříška, vnitřní konstrukce



dřevěná stříška, detail poškození



dřevěná stříška, detail poškození



dřevěná stříška, detail poškození



dřevěná stříška, detail poškození



Celkový pohled na předmětnou stavbu



Zakreslení provedených stratigrafických sond



Zakreslení provedené sondáže

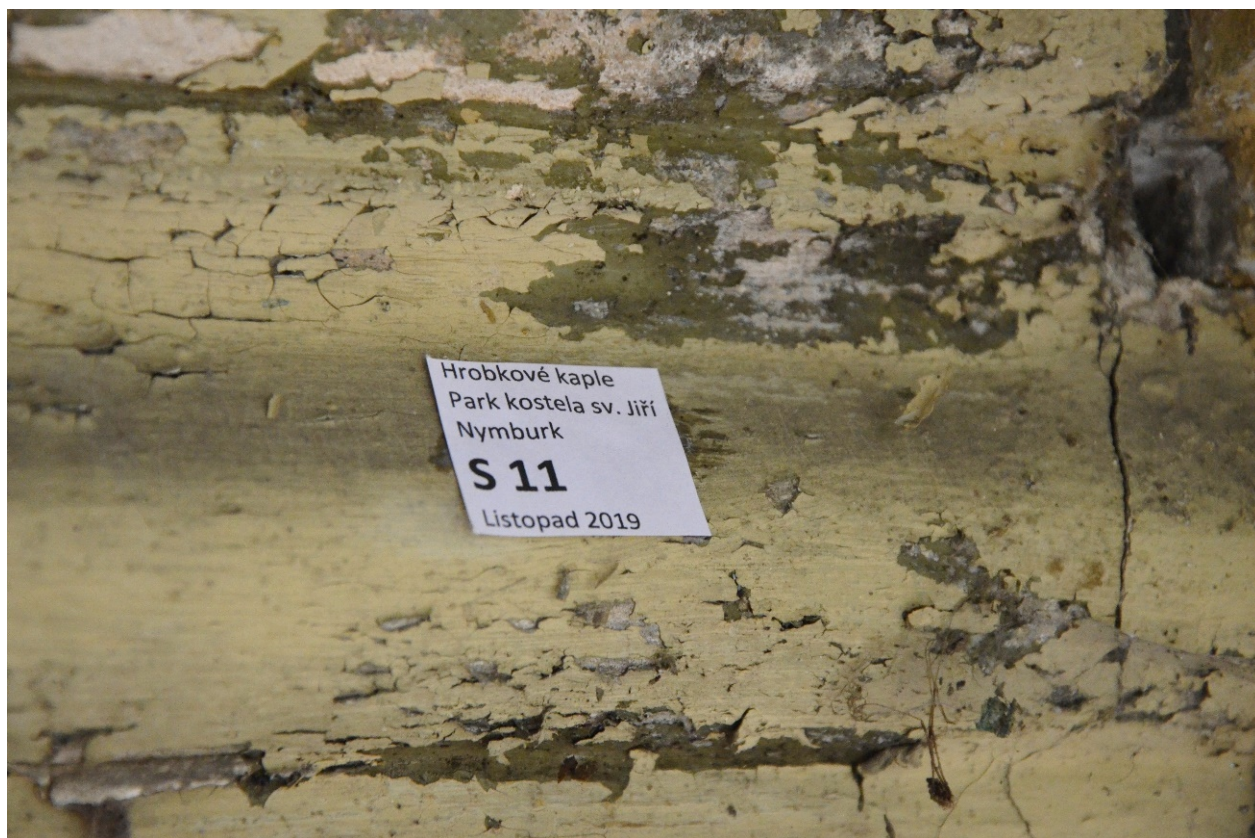


Zakreslení provedené sondáže na dřevěném štítu stříšky



Sonda č. 9 na hranici nové opravy omítkovou vrstvou s vysokým podílem cementu – původní okrová barevnost světlejšího charakteru a nová, opravná barevnost cihlovým okrem





Sonda č 11 provedená na štukovém profilu římsy čelní stěny pod dřevěnou stříškou. Původní barevnost v khaki odstínu na ní recentní přemalba monochromním světle okrovo-žlutým nátěrem



S12 provedená na dřevěném podhledu stříšky – viditelná původní modrá barevnost s recentní okrovo-žlutou barevností, shodné s nálezy S 14,15,16 A 17



Snímek č. 13 – ve spadovém stínu střechy je viditelný dekorativní šachovnicový vzor



S14 na podhledu dřevěné stříšky – původní modrá barevnost degradovaná – zčernalá, na ní recentní žluto-okrový nátěr, shodné s nálezy S 12,15,16 A 17



Sonda č. 15 provedená na zvětralém dřevěném čelním štítu střechy – dřevo, fragmenty modré barevnosti spojené s recentním žluto – okrovým nátěrem (krakelující) – shodné s nálezy S 12,14,16 A 17



Sonda č. 16 provedená na zvětralém dřevěném čelním štítu střechy – dřevo, fragmenty modré barevnosti spojené s recentním žluto – okrovým nátěrem (krakelující) , shodné s nálezy S 12,14,15 A 17



Sonda č. 17 provedená na zvětralém dřevěném levém boku střechy – dřevo, fragmenty modré barevnosti spojené s recentním žluto – okrovým nátěrem (krakelující) , shodné s nálezy S 12,14,15 A 16



C. hrob Gustava Červinky



celek



celek zezadu



celek



bronzová deska s reliéfem



tunel, detail



detail bronzové desky, koroze, biologické napadení, signatura autora, signatura slévárny,



zbytek lampy



patrné stopy po chybějících kamenech

navržené doplňky a umístění, vizualizace



doplněná nápisová deska

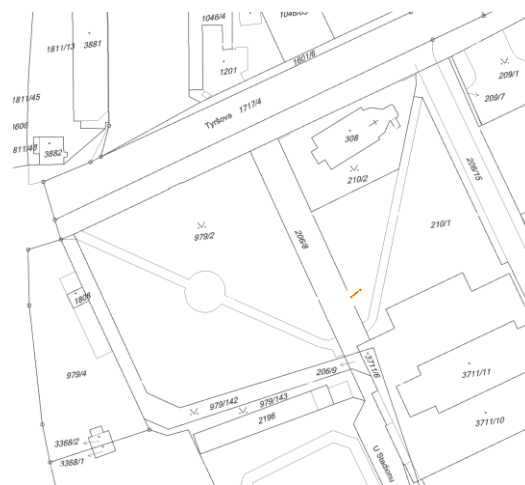
betonový základ

žulová deska

žulový pilířek



původní stav



navržené posunutí