

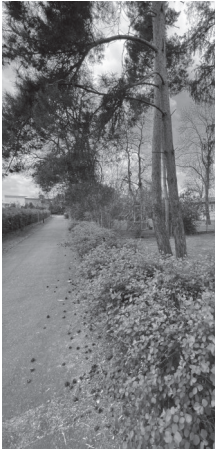
MŠ - NYMBURK



OBSAH

- 01. Ob sah
- 02. Identifikační údaje
- 03. Ortotoformap
- 04. Koncepc
- 05. Územní plán
- 06. Průřezní schéma
- 07. Situace
- 08. Axonometrie areálu
- 09. Vizualizace - hlavní vstup
- 10. Půdorys - axonometrie
- 11. Půdorys 1.NP
- 12. Půdorys - axonometrie
- 13. Půdorys 2.NP
- 14. Materiál
- 15. Vizualizace - interiér
- 16. Axonometrie areálu
- 17. Pohledy, řez
- 18. Vizualizace - předprostor
- 19. Denní osvětlení, PRG
- 20. Axonometrie - 3D řez
- 21. Standardy
- 22. Provozní náklady

OBSAH



FOTOGRAFIE



malá škola NIMBURK

mateřská škola NYMBURK

ARCHITEKTONICKÁ STUDIE
květen 2023

MÍSTO STAVBY:
parcely číslo 2832, 508/4, 3743
v katastrální území Nymburk (708232)

OBJEDNAVATEL:
město NYMBURK
Náměstí Přemyslovců 163/20
288 02 Nymburk 2

Nymburk

ZPRACOVATEL:
K PROJEKT KROČÍ s.r.o.
763 24 Lubačovice

Ing. arch. Iva Čech
Číslo autorizace 05392

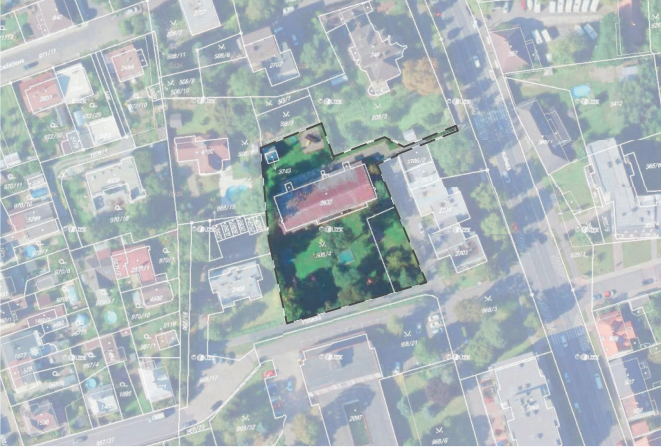
Ing. Tomáš Křivčík
Číslo autorizace 1302110



IDENTIFIKACE



PIAČÍ PERSPEKTIVA



SITUACE

ORTOFOTOMAPPA

mateřská škola NYMBURK

Investiční záměr

Záměrem investora je vybudování nové mateřské školky v místě stávajícího objektu MŠ Růženská. Účelem nové výstavby je náhrada dnes již v mnoha ohledech nevyhovující současně stavby a posílení kapacity míst v mateřských školkách ve městě Nymburk. Architektonická studie má zohlednit možnost rozšíření původního záměru vybudovat mateřskou školu s kapacitou 100 míst na školu s kapacitou 150 míst.

Výchozí podmínky pro výstavbu

Stavba nové školky je v souladu s územním plánem města Nymburk. V průběhu projednávání přípravy výstavby nebyly z pohledu stavebního úřadu vneseny proti stavbě nové školky žádné námětky. Pro výstavbu nové budovy školky budou využita stávající příkopná místa všech sítí. Napojení školky na veřejné komunikace bude částečně zachováno (přístup pro pěší z Kolínské ulice). Nově bude vybudován vstup z parkovacích míst, která vzniknou v souvislosti s investorem bytových domů v bývalém areálu PVT. Zásadní podmínkou pro vybudování nové mateřské školky je požadavek Vyhlašky č. 23/2008 Sb., o technických podmínkách ochrany staveb, která stanovuje, že mateřská škola nesmí mít více než 2 nadzemní podlaží. Tento nařízením je určeno i prostorové uspořádání pro školu s kapacitou 150 míst.

Napojení na komunikace

V souvislosti s výstavbou sousedního bytového komplexu byla mezi městem Nymburk a investorem této výstavby předběžně domluvena spolupráce při budování komunikací a parkování této lokality. Nové řešení by mělo přinést přirozenost bývalého areálu PVT a zároveň i vybudování nových deseti parkovacích míst, která by sloužila pro parkování klientů a zaměstnanců mateřské školky. Komunikace v tomto prostoru by měla být vybudována jako zóna se sníženou automobilovou a pěší dopravou s výrazně sníženou povolenou rychlostí pro automobily.

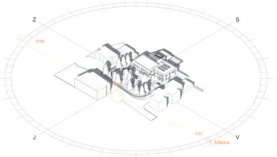
Orientace objektu

Nově vybudovaná mateřská škola na pozemcích 2832, 508/4 a 3743 bude zachovávat jižní orientaci vříd a vůči stávajícímu pozemku bude situována stavba v severní části. Jižní část bude řešena jako zahrada pro denní pobyt dětí. Dojde tak k přímému oslunění pobytových vříd dětí.

Parkování

Pro potřeby parkování v mateřské škole je určeno množství parkovacích míst v ČSN 73 61 10 - Projektování místních komunikací, která stanoví, že na 5 dětí ve škole připadá jedno parkovací místo. Z tohoto obvodu bude nutné pro školu o kapacitě 150 míst bude třeba 30 parkovacích míst. Z těchto počtů parkovacích míst je 10% určeno pro krátkodobé parkování a 10% pro parkování dlouhodobé. Docházková vzdálenost pro krátkodobé parkování je 200 m, pro dlouhodobé 300 m. Parkování osobních automobilů pro potřeby provozu MŠ Růženská je možné zabezpečit na pozemcích Města Nymburk. Kromě 10 parkovacích míst, která vzniknou při výstavbě sousedního bytového areálu v bývalém zařízení "PVT", je možné vybudovat nová parkovací stání i na pozemcích města č. 968/3, 968/17 a 968/18. V části pozemku 968/3 přiléhající ke stávající zahradě MŠ Růženská je možné vybudovat přibližně 11 parkovacích míst a zbytek pozemku je možné přičlenit k rozšíření zahrady a ke zvětšení hrací plochy školky. Další parkovací místa v počtu cca 15 stání je možné umístit do ulice ležící na pozemcích 968/17 a 968/18. Tato místa musí být situována tak, aby umožňovala vjezd k pozemkům stávajících rodinných domů, a aby byla pokud možno zachována vjezdová zóna. Při zjištěném naplnění kapacity školky na 150 míst by bylo potřebné množství parkovacích stání možné doplnit o stání budovaná v bytovém areálu. Pro školu s kapacitou 100 míst, bylo by nutné počítat i s parkovacími místy budovnými u bytového komplexu "PVT", případně hledat ještě jiné možnosti situování nových parkovacích míst. Více je nutné zohlednit při dalším stupni projektové dokumentace DÚR a ÚSP. Bez parkovacích míst není možné mateřskou školu řešit dle architektonické studie.

Oslunění



Územní plán - změna č.3

plocha: Bydlení - v bytových domech

využití: Péče o děti, školská zařízení

výměra: 3 321 m² (řešené území)

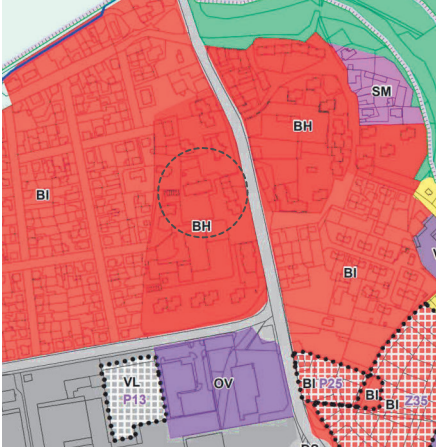
Území určené pro možná umístění občanského vybavení - kulturní a stravovací zařízení.

Přípustné umístění:

- a. veřejná prostranství a plochy okrasné a rekreační zeleně s prvky drobné architektury
- b. a mobiliárem pro relaxaci
- c. občanská zařízení
- d. ubytovací a sociální služby (pensiony, domy s pečovatelskou službou a domovy důchodců)
- e. zdravotnická zařízení (ordnace)
- f. stavby a zařízení pro kulturu a církevní účely
- g. nezbytná technická vybavenost
- h. parkoviště a garáže pro osobní automobily

Neřípustné:

- a. všechny činnosti, které hlukem, prachem, exhalacemi nebo organolepticky narušují prostředí (i druhotně - např. zvýšenou nákladní dopravou apod.), zejména výrobní a skladovací činnosti, umísťování závěsů pro výrobu, skladování a velkoobchod,
- b. rozsáhlá obchodní zařízení náročná na dopravní obsluhu (supermarkety, hypermarkety),
- c. dopravní terminály a centra dopravních služeb, parkování nákladních automobilů a těžké dopravní techniky.



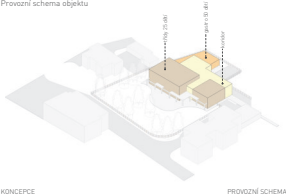
Umístění školky na pozemku

Umístění nové školky na pozemku bude v pozici stávající budovy MŠ. Zachování pozice umístění školky s kapacitou 150 míst na pozemku je vyvoláno požadavky na proslunění a provětrání místností, které v této poloze bude nejlepší, neboť bude dostatečně vzdáleno od skulin stávající i nové plánované výstavby. Rovněž nebude při tomto situování nutné kácet současnou vzrostlou zeleň. Velikost stavby co do zastavěné plochy učeben a jejich zázemí bude obdobná jako u současně školky, neboť nově budovaná mateřská škola bude dvoupatrová. První nadzemní podlaží bude rozčleněno o plochu kuchyně a jejího zázemí + jídelny. Tímto způsobem bude zajištěno snadné zásobování a přesun potravin v provozu kuchyně.

Nová stavba mateřské školy

Kapacita nově budované mateřské školky se předpokládá dvojnásobná až trojnásobná vůči současnému stavu. To znamená, že zde bude mít celkem 150 míst pro děti, které budou rozděleny do 6 tříd s kapacitou 25 žáků. Zvýšení kapacity školky reaguje na růst nových obyvatel města a jeho zvláštnosti v důsledku připravovaných developerských projektů. Město Nymburk tak chvalyhodně a včas reaguje na budoucí potřebu narůstající kapacity MŠ ve městě. Vždyť pouze sousední nová výstavba přinese do lokality cca 100 nových bytových jednotek, do kterých se s velkou pravděpodobností budou stěhovat mladí lidé s dětmi. Blízkost nově budované školky k budoucímu novému bytovému komplexu je velmi vhodná - minimalizuje potřebu automobilové dopravy v rámci města.

Provozní schéma objektu



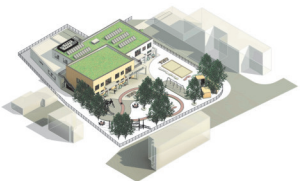
KONCEPCE

PROVOZNÍ SCHEMA

06

Axonometrie areálu MŠ

Pohled jiho-západní



Pohled severo-západní



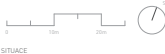
Situace areálu MŠ

Poznámky

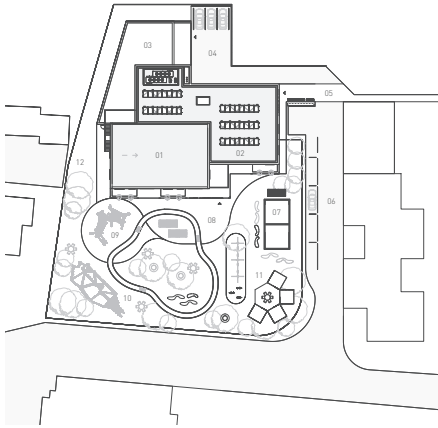
01	4 třídy MŠ
02	2 třídy MŠ
03	gastro v zázemí
04	zásebování
05	hlášení vstup
06	K+P parkování
07	krýje ploškovitá
08	zásemy pro hřiště
09	hrací prvek - průlečka
10	hrací prvek - lana
11	hrací prvek - altány
12	nová výsadba

Plocha pozemku:

Celkem	2997 m ²
stávající pozemky MŠ	2997 m ²
nové pozemky MŠ	435 m ²



SITUACE



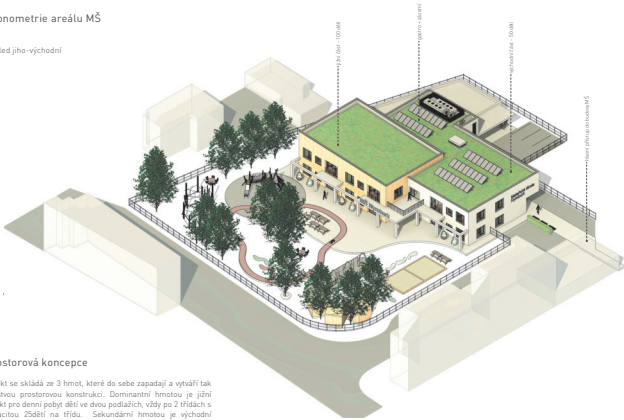
SITUACE AREÁLU

mateřská škola Nymburk

07

Axonometrie areálu MŠ

Pohled jiho-východní



Prostorová koncepce

Objekt se skládá ze 3 hmot, které do sebe zapadají a vytváří tak celistvou prostorovou kompozici. Dominantní hmotou je jižní objekt pro denní pobyt dětí ve dvou podlažích, vždy po 2 třídách s kapacitou 25 dětí na třídu. Sekundární hmotou je východní křídlo, které ve dvou podlažích bude mít 2 třídy s kapacitou 50 dětí. Poslední hmotou je severní část, která slouží pro provoz gastru a zázemí personálu.

SITUACE

AXONOMETRIE AREÁLU

08



