

Studie proveditelnosti

-

**Výstavba integrovaného
záchranného centra Nymburk**

Architektura s.r.o

07/2023

IDENTIFIKAČNÍ ÚDAJE

Zadání:

Studie proveditelnosti
**Výstavba integrovaného
záchranného centra Nymburk**

Místo stavby, lokalita:

Stavba bude provedena na pozemcích ve vlastnictví Města Nymburk,
p.č. 986/2, 1844, 754, 2203, 2204
a v obci a k.ú. Nymburk.

Stupeň dokumentace

Studie proveditelnosti

Objednatel

Město Nymburk

Náměstí Přemyslovců 163; 288 02 Nymburk

Zhotovitel

Architektura s.r.o.

Vikova 1142/15, 140 00 Praha 4 - Krč

Zastoupení ve věcech smluvních: Ing. arch. David Kraus, ČKA
2942

PRŮVODNÍ ZPRÁVA

1. Údaje o území, zastavěnost území:

Stavba bude provedena na pozemcích ve vlastnictví Města Nymburk,
p.č. 986/2, 1844, 754, 2203, 2204
a v obci a k.ú. Nymburk.

Projekt je plánován na výše uvedených pozemcích, na kterých se v současné době nachází starší zástavba.
Projekt počítá s kompletní demolicí všech objektů, které se na pozemcích nacházejí.

2. Údaje o stavbě, navrhované řešení, stanovení plochy / objemu / podlažnosti sídla:

a) Požární zbrojnice výjezdové jednotky Sboru dobrovolných hasičů JPO III/2 (JSDH)

Objekt JSDH je plánován jako dvoupodlažní objekt propojený s garáží na základě prostorových požadavků investora - viz. prostorové požadavky.
Ve dvou podlažích jsou umístěny všechny hlavní a pomocné funkce, což umožňuje neefektivnější provoz v rámci budovy.

b) Výjezdové základny ZZS Středočeského kraje

Objekt ZZS je navržen jako dvoupodlažní objekt propojený s garáží na základě prostorových požadavků investora - viz. prostorové požadavky.
Všechny hlavní funkce jsou umístěny v prvním patře, druhé patro je kompletně věnováno ubytování kanceláří pro personál.

c) Dopravní napojení areálu a výjezdů na ul. Drahelická
-viz. výkresová část

3. Stavebně technické řešení

a) Konstrukce:

Optimální konstrukce budovy JSDH i ZZS bude zdivo v kombinaci s betonovými prefa konstrukcemi,
(prefabrikované žb konstrukce - panely pro stropy).
Obě budovy budou provedeny ve standardu Pasív nebo Pasív plus.

b) Fasáda:

Hliníková fasáda PREFALZ s úhlovou stojatou drážkou provedena jako zavěšená provětrávaná fasáda.

Jako alternativa omítkova fasáda (bez zateplení v případě silnějšího zdiva, zateplená v případě tenčího zdiva - zde však nutno doplnit zateplení vatou - dýchá - či polystyrénem - uzavírá).

Obě budovy jsou barevně rozlišné.

Konkrétní stavebně technické řešení bude zohledněno a upřesněno v dalších fázích zpracování projektové dokumentace.

c) Technologie obou budov - lze použít tepelná čerpadla (samostatná dotace, podlahové topení - menší teplota vody, šetrnější provozně, mírně dražší realizačně např. oproti radiátorům a kotlům), dále FTV panely na doplňování potřeby energie (též možnosti dotací, nepokryje však celou spotřebu objektů)

Hospodaření s vodou - dešťová voda bude schraňována v podzemní nádrži (umístěné pod zpevněnými plochami dvora), případně použít dvojí potrubí pro splachování a pitnou vodu zvlášť.

ZÁKLADNÍ BILANCE:

JSDH:

HPP

1np - 700 m²

2np - 700 m²

celkem 1400 m²

ocelová hala 145 m²

obestavěný objem bez ocelové haly

cca 5 600 m³

ZZS:

HPP

1np - 678 m²

2np - 394 m²

celkem 1072 m²

obestavěný objem

cca 4 288 m³

Zpevněné plochy areálu

(bez spodního parkingu mimo řešené pozemky)

1 198 m²

ODHAD NÁKLADŮ NA VÝSTAVBU OBJEKTŮ - ČÁSTI

a) Požární zbrojnice Sboru dobrovolných hasičů JPO III/2

70 mil. + zpevněné plochy 3 mil. + související přípojky, sadové úpravy a oplocení 3 mil.

b) Výjezdové základny ZZS Středočeského kraje

52 mil. + zpevněné plochy 3 mil. + související přípojky, sadové úpravy a oplocení 3 mil.

Odhad ceny ocelové haly 3 mil.

Odhad ceny demolice objektů 4 mil.

Odhad nákladů projektové dokumentace pro územní a stavební řízení včetně prováděcí dokumentace:

DUR 1 mil., DSP 1,2 mil., DPS 3,2 mil.,

rozpočet + výkaz výměr 250 tis., inženýring (ÚR, SP) 300 tis.,

ceny průzkumů a podkladů (hydrogeologie, radon, zaměření, existence sítí, akustika přílehlá komunikace,...) 300 tis.

Výše uvedené ceny jsou bez dph.

-PROVĚŘENÍ ZÁMĚRU VÝSTAVBY INTEGROVANÉHO ZÁCHRAN- NÉHO CENTRA Z HLEDISKA ÚZEMNÍHO PLÁNU

-PROKONZULTOVÁNÍ NAPOJENÍ NA DOPRAVNÍ INFRASTRUK- TURU,

NAPOJENÍ NA TECHNICKOU INFRASTRUKTURU A VLIVU NA ŽIVOTNÍ PROSTŘEDÍ S DOTČENÝMI

DOSS A SPRÁVCI INŽENÝRSKÝCH SÍTÍ:

vyjádření - viz. přílohová část

Projekt byl projednán na odboru výstavby města Nymburk.

Projednání/prokonzultování napojení na dopravní infrastrukturu, napojení na technickou infrastrukturu a vliv stavby na životní prostředí, včetně napojení na inženýrské sítě bylo provedeno oslovením těchto institucí. Dopravní infrastruktura byla řešena s Odborem správy městského majetku města Nymburk a s Oddělením dopravních činností, viz. jejich vyjádření, vliv stavby na životní prostředí bylo řešeno s Odborem životního prostředí města Nymburk, viz. jejich vyjádření a inženýrské sítě byly řešeny jejich vyjádřením o existenci sítí, viz. příložená vyjádření. Přesné podmínky, smlouvy o napojení či případné technické podmínky napojení na sítě veřejné technické infrastruktury vyplynou z vyšších stupňů dokumentace. Obecně lze předběžně (s vědomím míry rozpracovanosti materiálu - jde o architektonickou studii) konstatovat, že objekt lze takto umístit a napojit do stávajícího kontextu, samozřejmě za předpokladu dořešení všech technických, dopravních a urbanistických souvislostí (demolice stávajících objektů, přemístění zastávky, úprava současné dopravní situace, atd.).

NAPOJENÍ NA INŽENÝRSKÉ SÍTĚ, POTŘEBNÉ KAPACITY PŘEDPOKLAD NAPOJENÍ:

Elektroinstalace NN – jištění 400 A,

přípojka AYKY 3x240+120.

Vodovod – DN 80.

Kanalizace splašková – DN 250.

ZADÁVACÍ PROSTOROVÉ POŽADAVKY

ISDH:

Velitel jednotky - 1, Velitel družstva - 5, Strojník - 6, Hasič - 12, (+ rozvojová rezerva 6)

- celkový počet personálu je 24 osob (rezerva 6 osob, tj. celkem 30 osob) - nejedná se však o 24 osob na směně vzhledem k výkonu činnosti dobrovolné jednotky požární ochrany - není stálá služba na stanici 24/7.

- V rámci aktivní výjezdové činnosti a pohotovosti se na stanici přepokládá přítomnost max. 12 osob

- V rámci odborné přípravy - školení, výcvik 24 osob (rezerva +6)

Prostorové a technické požadavky 2. NP:

- 1 x kancelář velitel jednotky - standardní elektroinstalace: minimálně 4x dvo-
jzásuvka 230V, data, 2x PC, radiostanice, telefonní přípojka (ADSL), RDST
anténní svod, samostatný jistič pro ICT technologie

- 2 x kancelář velitelé družstev - standardní elektroinstalace: minimálně 4x
dvozásuvka 230V, data

- 1 x jídelna 12 osob s kuchyňským zázemím v 2. NP kuchyňské zázemí:
dostatečný prostor pro instalaci kuchyňské linky, elektroinstalace pro připojení
veškerých standardních spotřebičů

- 1 x společenská místnost, 4x dvozásuvka 230V, data, příprava projektor

- 3 x pokoj - po 3, 3, 2 lůžkách - celkem 8 lůžek pro dvě výjezdová družstva
(pohotovosti na stanici), každý pokoj 3x dvozásuvka 230V

- 2 x Sociální zázemí toalety pro výkon služby na stanici

Zázemí prostory v 1. NP:

- 1 x zasedací a školící místnost v rámci odborné přípravy jednotky pro 30
osob (minimálně 4x dvozásuvka, data, příprava pro projektor) a kuchyňské
zázemí: dostatečný prostor pro instalaci

kuchyňské linky, elektroinstalace pro připojení veškerých standardních
spotřebičů

- 1x šatna personálu: dostatečně velký samostatný prostor (každý hasič bude
disponovat šatní dvoj skříňí) v šatně 24 ks (prostorová rezerva + 6ks, minimální
dvoj skříňka šířka 60 cm)

- 1x místnost pro instalaci pračky a sušičky - samostatná místnost, větratelná,
otěruvzdorný povrch podlahy i stěn, podmínky pro připojení pračky (voda,
odpad, 230V) navazující na šatnu a garáže s výlevkou

- Na šatnu bude přiléhat 2x WC, 2x sprcha a dále prostorová rezerva pro insta-
laci sauny 4 osoby s odpočívárnou místností (regenerace po zásahu a simulace
fyzické a tepelné zátěže)

- 1 x posilovna - fyzická příprava členů výjezdové jednotky

GARÁŽOVÁ STÁNÍ A SOUVISEJÍCÍ PROSTORY:

Vozidla jsou trvale připojena na zdroj elektrického proudu 230V a tlakový
vzduch - kompresor u CAS, dále stropní i boční osvětlení garáže, temperace
garáže, data, u vrat také 1 x 380V, dále zásuvky po obvodu halové garáže včetně
místa pro nabíjení zdrojů – radiostanice, svítilny a další elektrická zařízení.

Čistící (dekontaminační místo) - dekontaminační prostor obložený
otěruvzdorným a voděodolným obkladem včetně otěruvzdorné podlahy z
důvodu instalace dekontaminačního nerezového stolu, popřípadě otevřeného
sprchového koutu a jednoho umyvadla dle hygienického řádu (voda, odpad, 2x
230V), umístění v blízkosti garážového stání. Na uvedený prostor bude navazo-
vat sušení hadic - není třeba samostatná místnost - el. lanový naviják 220V s
nosností min. 6 ks hadic C a 4 ks hadic B, včetně odvodu vody.

- minimální velikost vrat (vjezdu do garážových stání): výška 3,8 m, šířka 4,5 m

- 3 x automatická sekční vrata s nutností průmyslového pohonu s napo-
jením na záložní zdroj a s alternativním havarijním ručním pohonem a
integrováním dveřním křídlem u dvou kusů vrat - na pozici 1 a 3

- 1 x Cisternová automobilová stříkačka CAS 30 Scania 6x6 9000l (rozměry

- délka 10,5m x šířka

2,55m x výška 3,5m)

- 2 x dopravní automobil DA Master a DA Boxer

- 1 x rezerva rychlý zásahový automobil - alternativně automobilový žebřík
(rozměry - délka 10,5m

x šířka 2,55m x výška 3,5m)

- 1 x člun zásahový, 1 x univerzální technické vozidlo čtyřkolka

- 1 x přívěs zařízení na hašení CO2 s minimálně 150 kg náplně prášku
minimálně 50kg

Na garáže bude navazovat:

- 1 x dílna - ponk, vrtačka, 2 x regál, 3 x skříň na nářadí, 4 x dvozásuvka 230V
a 1 x 380V

- 1 x sklad PMH - skříň na PHM a maziva, regály 3 x, ponk, 2 x 230V

- 1 x technická místnost pro vytápění a rozvod el. energie po objektu, 2 x 230V

- 1 x sklad hadic a požárního příslušenství, 2 x 230V

ZADÁVACÍ PROSTOROVÉ POŽADAVKY

ZZS:

PERSONÁLNÍ OBSAZENÍ, DRUHY VÝJEZDOVÝCH POSÁDEK V MAXIMÁLNÍM OBSAZENÍ:

- 2x RZP, 1x RV (6 zaměstnanců / směna)
 - primář, vrchní sestra, vedoucí řidič, provozně-ekonomický správce, uklízečka (5 zaměstnanců / směna)
 - celkem 11 zaměstnanců / směna
 - celkový počet zaměstnanců výjezdové základny je 35
- Prostorové a technické požadavky
- Zázemní prostory:
- 10x pokoj (kancelář) pro personál – standardní elektroinstalace: minimálně 2x dvozásuvka 230V, data
- Město Nymburk, Náměstí Přemyslovců 163/20, 288 02 Nymburk
- 1x denní místnost s kuchyňským zázemím (možno společný prostor i separovaně)
 - denní místnost: standardní elektroinstalace: 2x PC, radiostanice, telefonní přípojka (ADSL), RDST
- anténní svod, samostatný jistič pro ICT technologie
- kuchyňské zázemí: dostatečný prostor pro instalaci kuchyňské linky, elektroinstalace pro připojení veškerých standardních spotřebičů
 - 2x šatna personálu: dostatečně velký samostatný prostor pro muže a ženy (každý zaměstnanec by měl disponovat šatní dvojskříňí) v každé šatně 25 ks, minimální šířka 60 cm (součástí každé šatny 1x WC, 1x sprcha)
 - vstupní filtr: umístění u vchodu před vstupem do zázemních prostor (součástí filtru umyvadlo a sprchový kout)
 - 2x WC 2x sprchový kout MUŽI (variantní řešení dva pokoje se společným sociálním zázemím)
 - 2x WC 2x sprchový kout ŽENY (variantní řešení dva pokoje se společným sociálním zázemím)

TECHNICKÉ A OSTATNÍ PROSTORY:

- 1x místnost pro instalaci pračky – samostatná místnost, větratelná, otěruvzdorný povrch podlahy i stěn, podmínky pro připojení pračky (voda, odpad, 230V)
- 1x místnost pro sušení služebního prádla – samostatná místnost, větratelná, otěruvzdorný povrch podlahy i stěn, podmínky pro připojení sušičky (kondenzační) (230V)
- 1x místnost pro sklad zdravotnického materiálu – možnost instalace regálového systému, větratelná, otěruvzdorný povrch podlahy i stěn
- úklidová místnost – umístěná na každém patře, větratelná, otěruvzdorný povrch podlahy i stěn, výlevka (voda, odpad, 230V)
- 1x místnost archiv – popřípadě vyhrazený prostor pro umístění uzamykatelné skříně
- 1x místnost – serverovna
- 1x místnost - kotelna

GARÁŽ A SOUVISEJÍCÍ PROSTORY:

- garážová stání pro min. 4 vozidla - umístění v co nejkratší vzdálenosti od zázemních prostor
- posádek (3x aktivní vozidla, 1x záložní vozidlo)
- vozidla jsou trvale připojena na zdroj elektrického proudu 230V
- otěruvzdorná podlaha včetně stěn
- stropní i boční osvětlení garáže
- teplota garáže
- připojení na TUV
- data
- velikost sanitního vozidla: délka 6 m šířka 2,5 m, výška 2,7m
- minimální velikost vrat (vjezd do garáže): výška 3,5 m, šířka 3 m
- automatická sekční vrata s nutností průmyslového pohonu včetně bateriového zdroje pro případ výpadku elektrického proudu (pakliže nebude řešeno záložním zdrojem pro celý areál)
- 1x čistící (dekontaminační místnost) – dekontaminační prostor větratelný, stěny obloženy otěruvzdorným a voděodolným obkladem včetně otěruvzdorné podlahy z důvodu instalace dekontaminačního nerezového stolu, popřípadě otevřeného sprchového koutu a jednoho umyvadla dle hygienického řádu (voda, odpad, 2x 230V), umístění v blízkosti garážového stání
- 1x místnost pro hlavní sklad zdravotnického materiálu – možnost instalace regálového systému, větratelná, otěruvzdorný povrch podlahy i stěn
- 1x místnost pro sklad OOPP – možnost instalace regálového systému, větratelná, otěruvzdorný povrch podlahy i stěn
- 1x prostor pro uložení nebezpečných odpadů – samostatná, větratelná místnost pro uložení pytlů s nebezpečným odpadem (1x 230V), možnost instalace chladicího zařízení (mrazák, lednice)
- 1x prostor pro uložení komunálního odpadů – samostatná, větratelná místnost (1x 230V)
- 1x prostor pro uložení tlakových lahví – samostatná místnost pro uložení rezervních tlakových nádob na medicínální kyslík, případně umístění venkovní klece, vše dle požadavků BOZP a HZS
- 1x technická místnost
- 1x vyhrazené prostory pro uložení pracovní a osobní obuvi

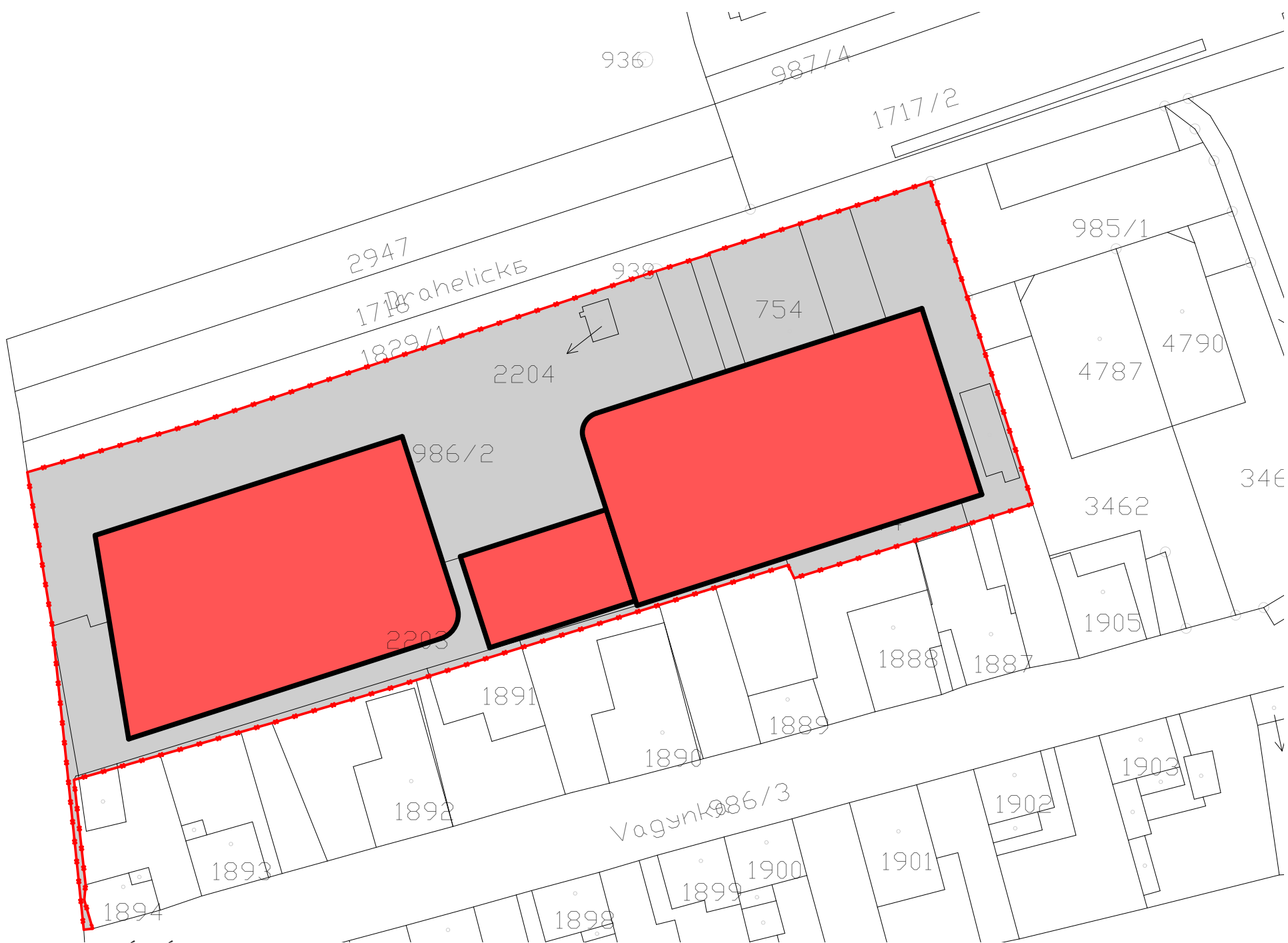
PLOCHY SMÍŠENÉ OBYTNÉ - MĚSTSKÉ (SM)

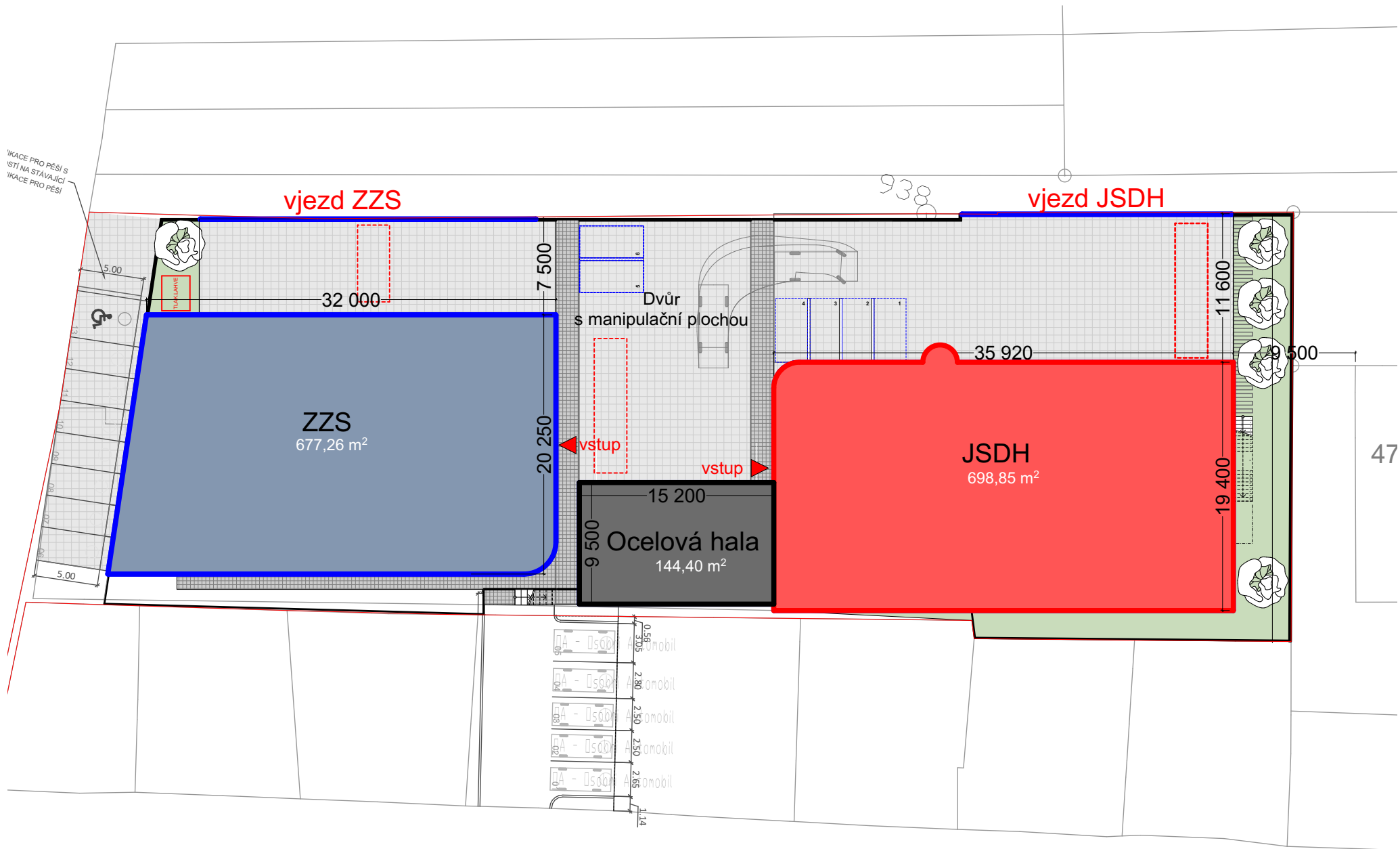
- a Hlavní využití:
 - a. bydlení v bytových i rodinných domech,
 - b. obslužná funkce, zařízení nevýrobních služeb,
 - c. zařízení pro administrativu.
 - b Přípustné využití:
 - a. maloobchodní a stravovací služby,
 - b. plochy okrasné a rekreační zeleně s mobiliářem pro relaxaci,
 - c. parkoviště pro potřeby zóny;
 - d. zařízení péče o děti, školská zařízení,
 - e. zdravotnická a sociální zařízení,
 - f. sportovní a relaxační zařízení,
 - g. stavby a zařízení pro kulturu a církevní účely,
 - h. ubytovací zařízení (penziony),
 - i. nezbytná technická vybavenost.
 - c. Podmíněně přípustné využití:
- d Pro plochu Z74 je podmínkou využití před povolením umístění staveb musí být prokázán soulad s požadavky právních předpisů na ochranu zdraví před hlukem a vibracemi v chráněných prostorech dle zákona o ochraně veřejného zdraví.
 - e Nepřípustné využití:
 - a. Všechny činnosti, které hlukem, prachem, exhalacemi nebo organolepticky narušují nad přípustnou míru přímo či druhotně pozemky sloužící k bydlení nebo občanské vybavenosti.
 - b. dopravní terminály a centra dopravních služeb, parkování nákladních automobilů a těžké dopravní techniky.
 - f Podmínky prostorového uspořádání:
 - a. Objekty musí architektonickým členěním stavebních forem a zejména celkovým objemem zastavění respektovat kompoziční vztahy, měřítko a kontext okolní zástavby.
 - b. Koeficient zastavění (podíl zastavěných a zpevněných ploch z celkové výměry pozemku):
 - i. optimální = 0,45
 - ii. maximální = 0,6
 - iii. výjimečné zvýšení této hodnoty je v odůvodněných případech a po individuálním posouzení odtokových poměrů a náhrady podílu vysoké zeleně možné pouze se souhlasem orgánu ochrany ŽP města.
 - c. V případě lokalizace zařízení výrobních (i nevýrobních) služeb je třeba posoudit vliv činností na sousední pozemky sloužící k bydlení a občanské vybavenosti
 - d. U obslužných zařízení řešit parkování vozidel na vlastním pozemku nebo jiným odpovídajícím způsobem.
 - e. Plochy lokalizované na pozemcích pasivní inundace:
 - i. Zásituování a stavební úprava objektů musí plnit podmínky Správy povodí Labe.
 - ii. Nepřípustné využití doplněno o:
 - 1. zařízení péče o děti, školská zařízení,
 - 2. zdravotnická a sociální zařízení,
 - 3. sportovní a relaxační zařízení,
 - 4. stavby a zařízení pro kulturu a církevní účely,
 - 5. ubytovací zařízení (penziony),
 - 6. nezbytná technická vybavenost.
 - iii. V případě, že část vymezené plochy zasahuje do aktivní zóny záplavového území Labe, není tato část bez dalších úprav a dosažení dohody se s. p. Povodí Labe určena k zastavění objekty, je však možné ji využít pro úpravu parteru (parkovací plocha, zeleň, ...) lokálního významu.





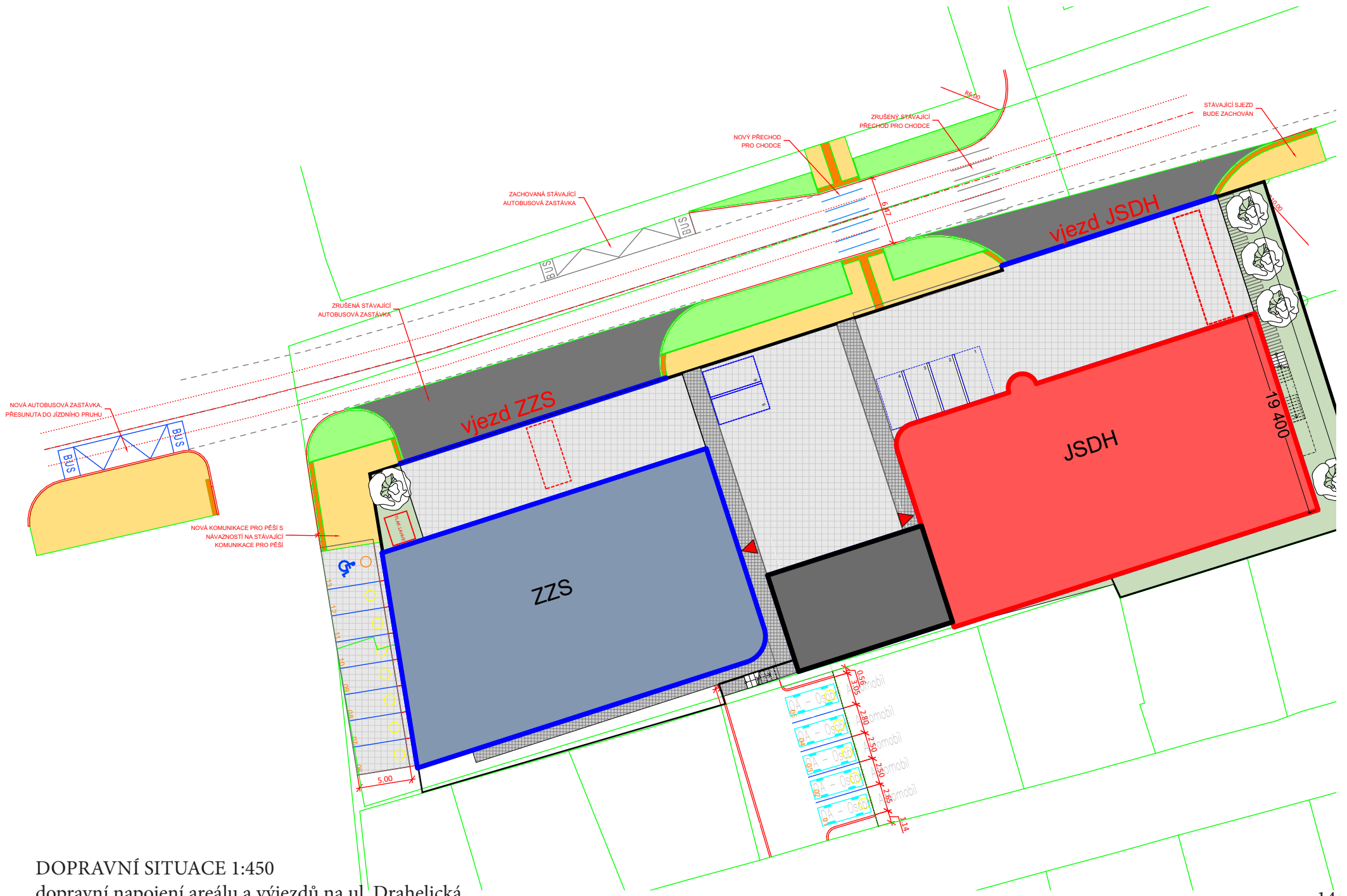
ORTHOFOOTO SOUČASNÉHO STAVU 1:500



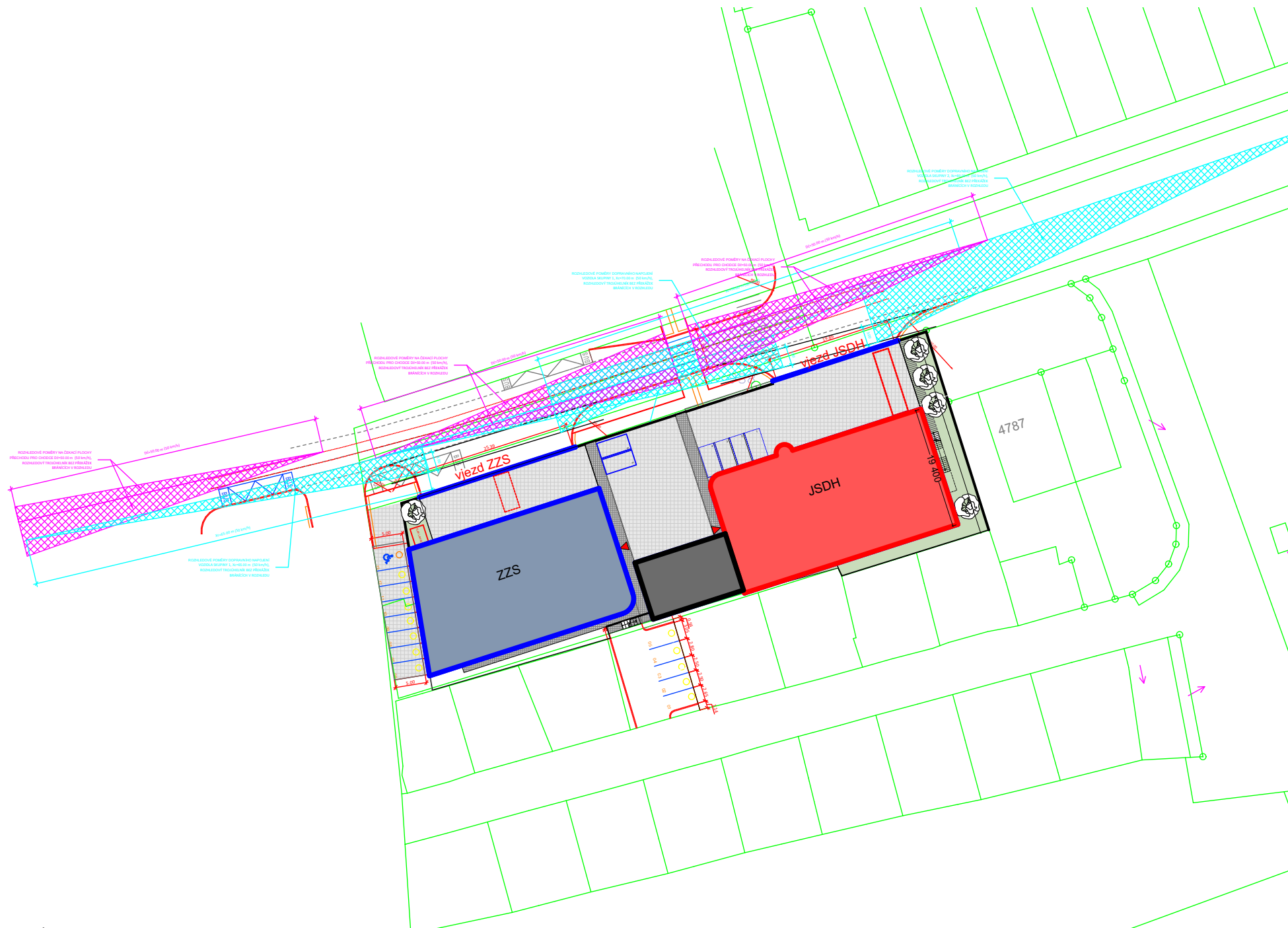


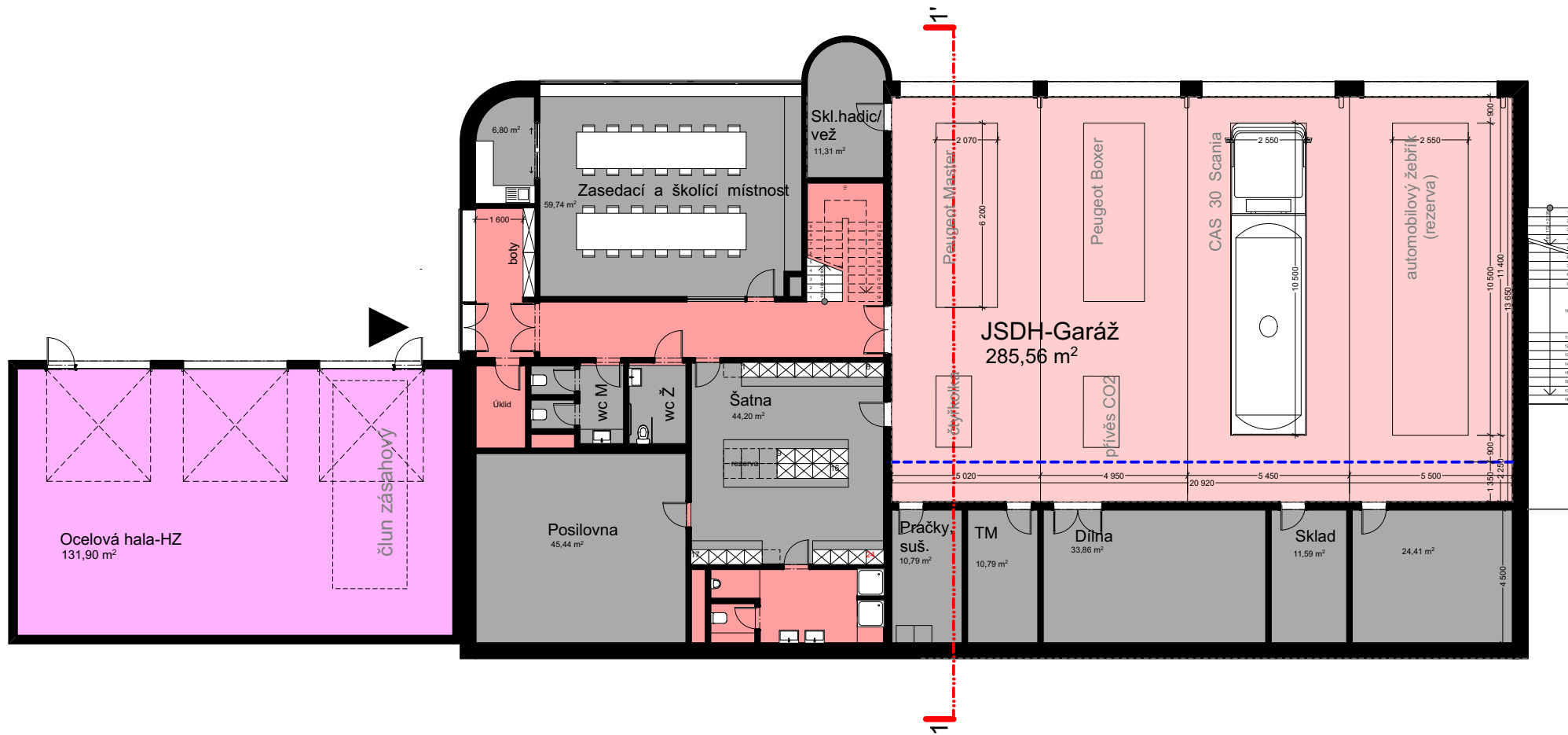
ARCHITEKTONICKÁ SITUACE 1:350

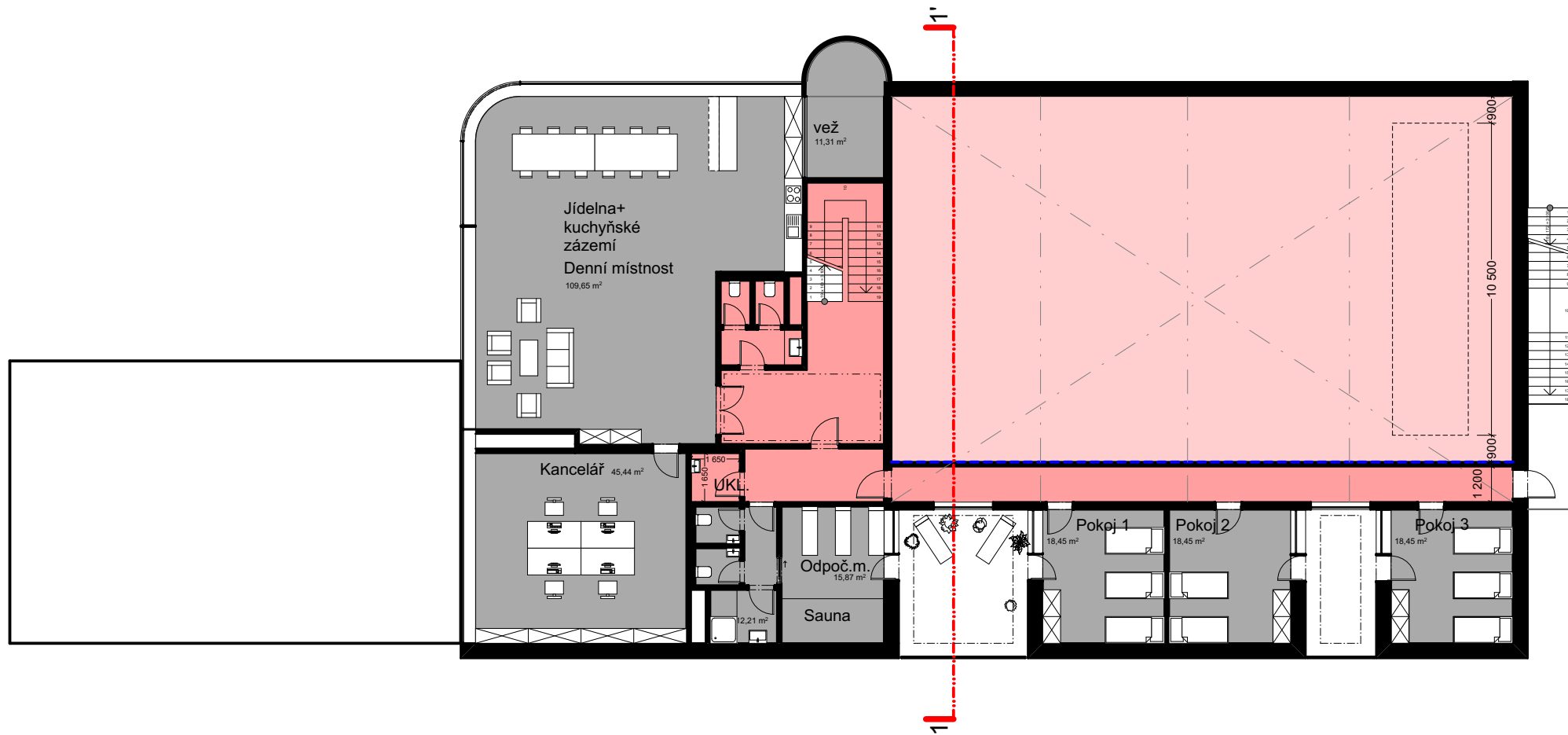
Doporučení úpravy řešení celého areálu, kapacitní a prostorové možnosti budov

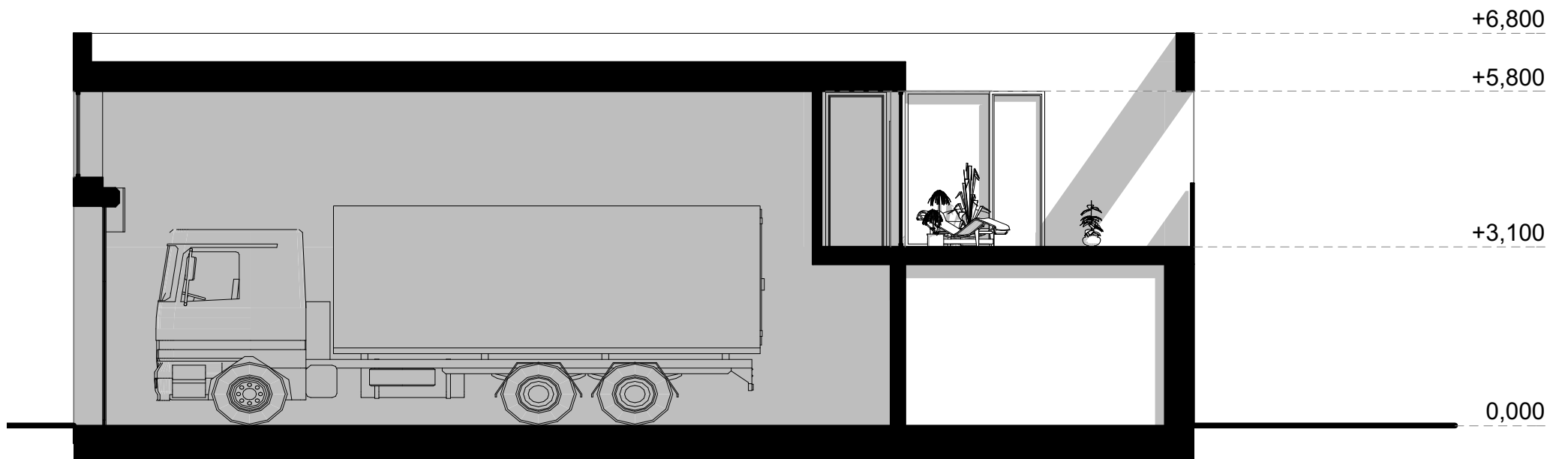


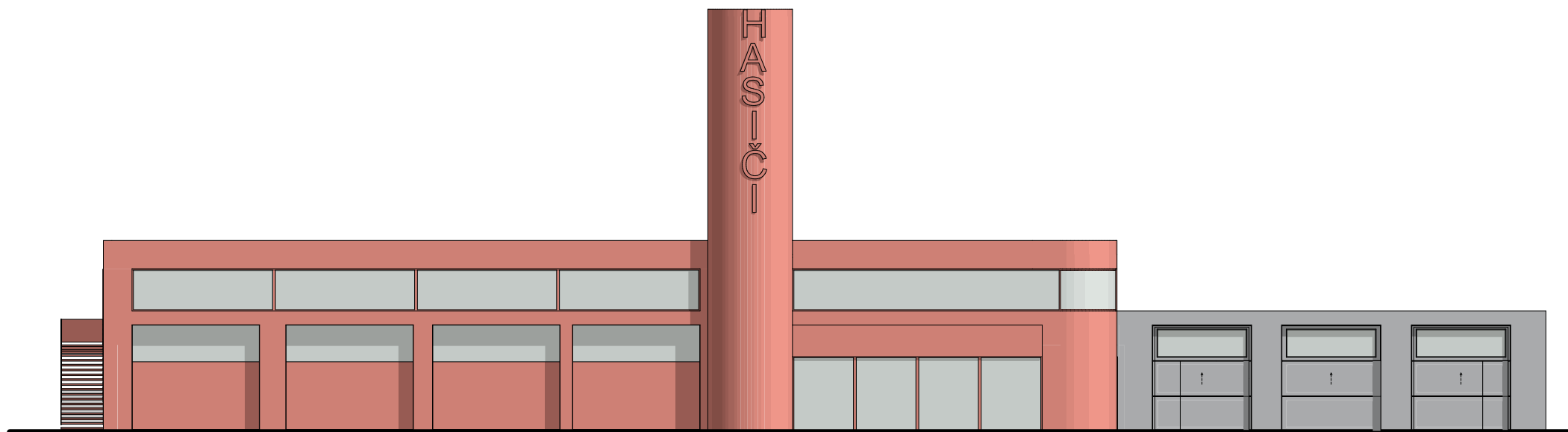
DOPRAVNÍ SITUACE 1:450
dopravní napojení areálu a vjezdů na ul. Drahelická

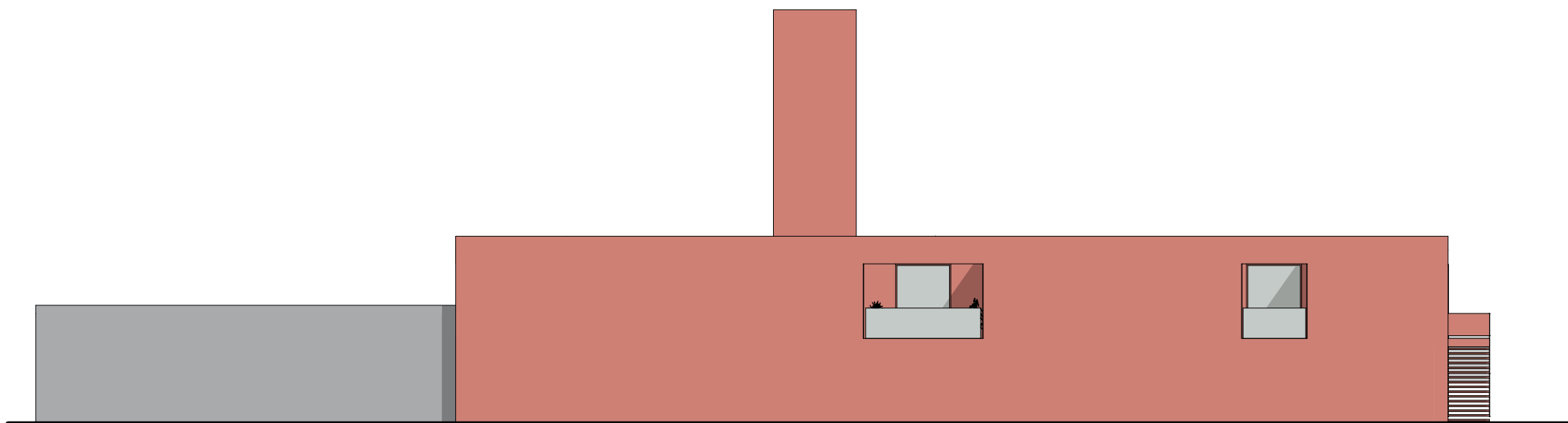


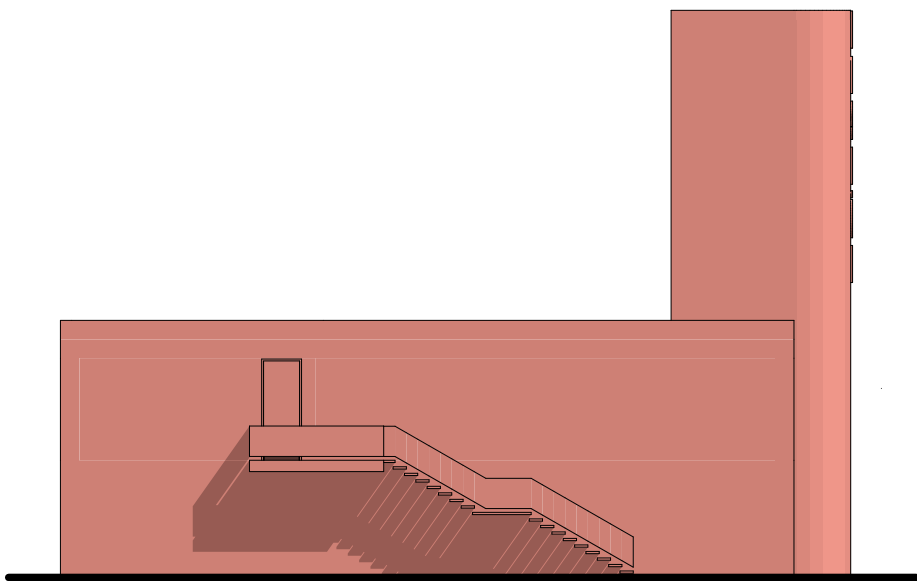




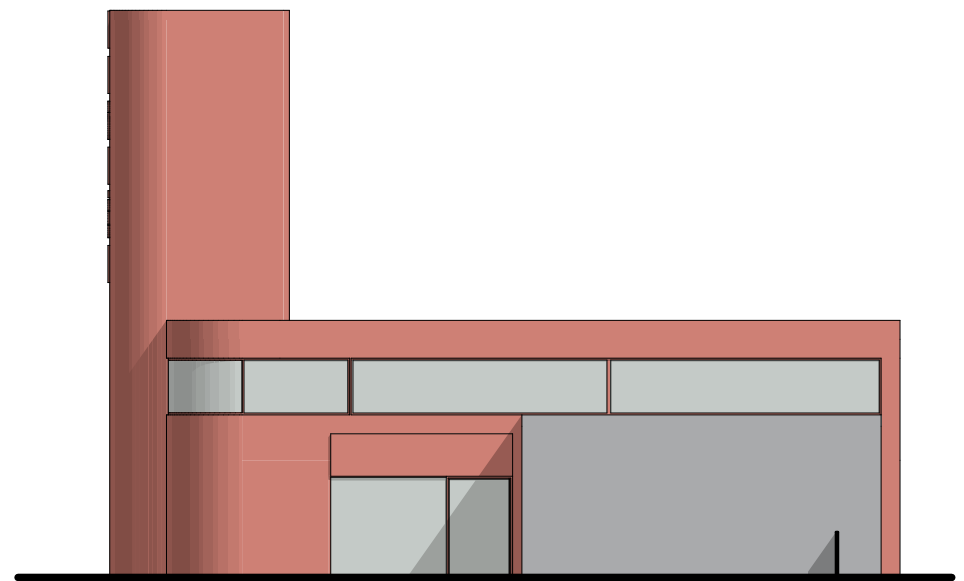




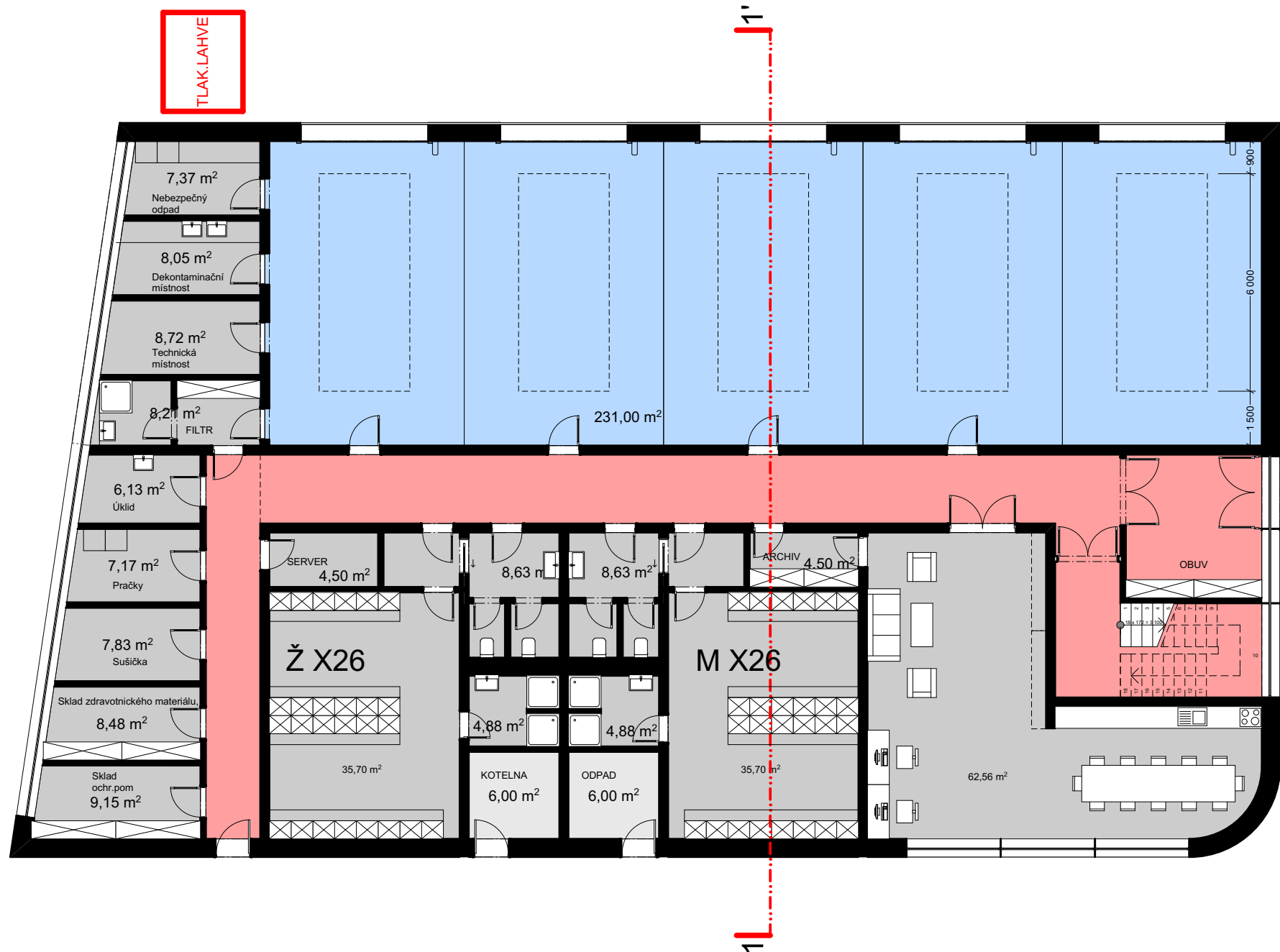


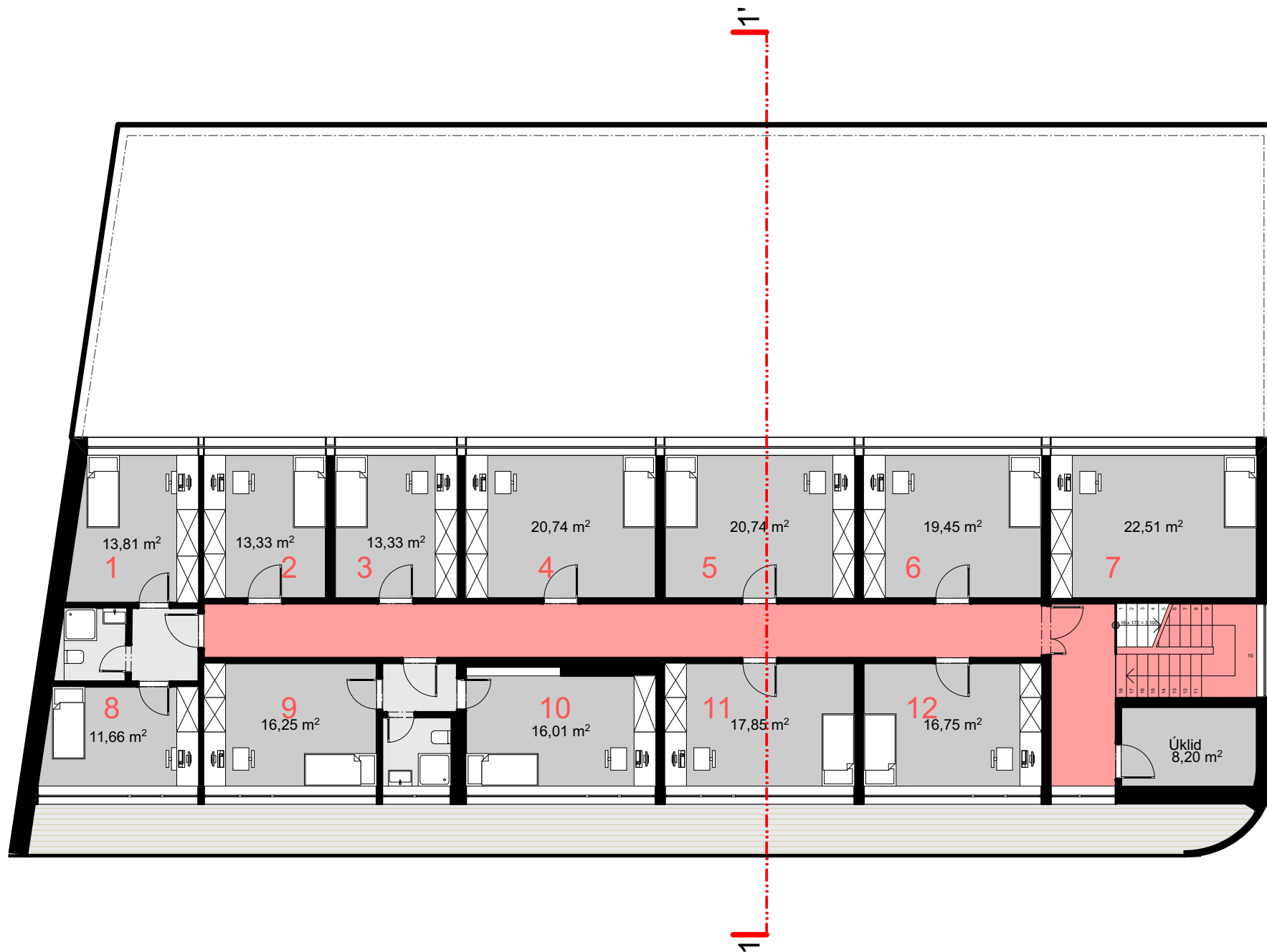


VÝCHODNÍ FASÁDA JSDH M 1:200



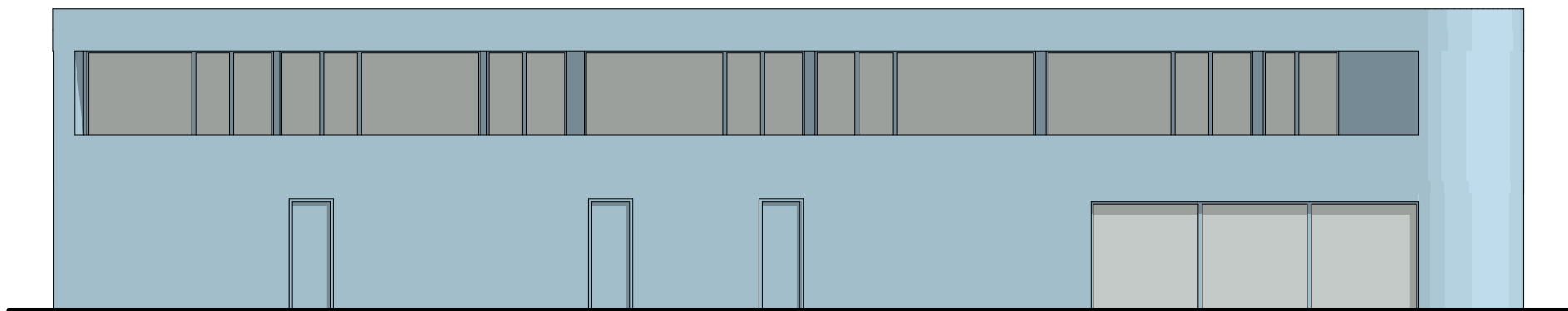
ZÁPADNÍ FASÁDA JSDH M 1:200

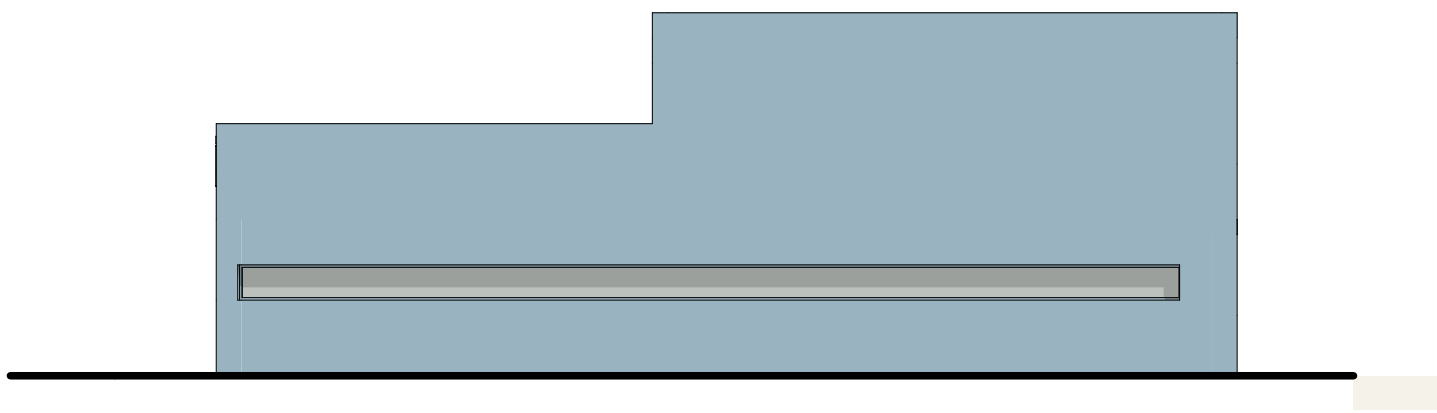


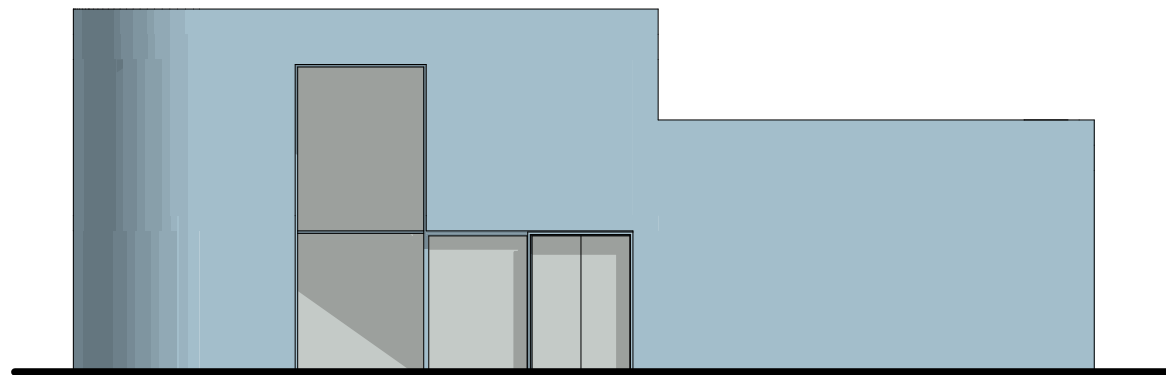


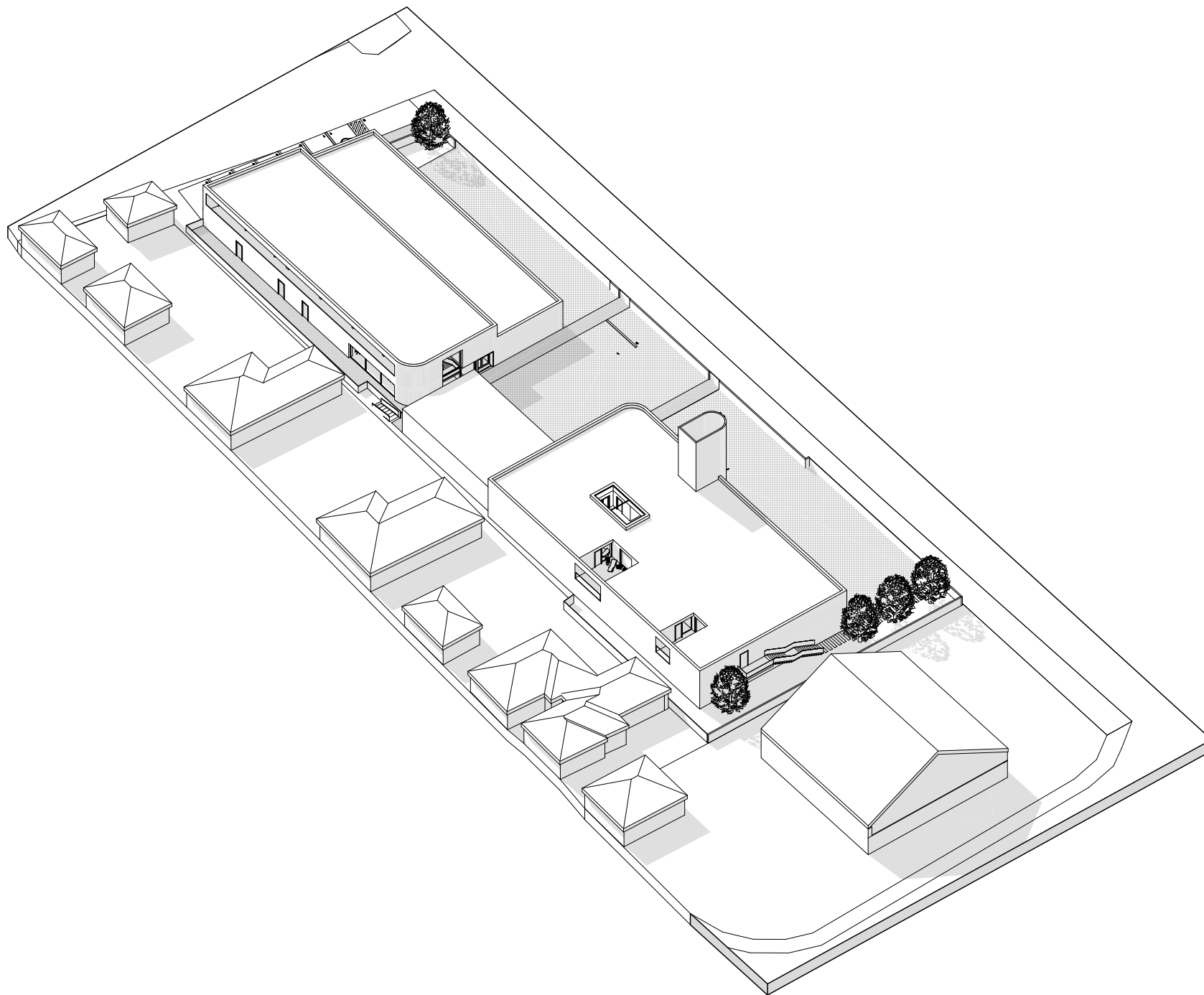


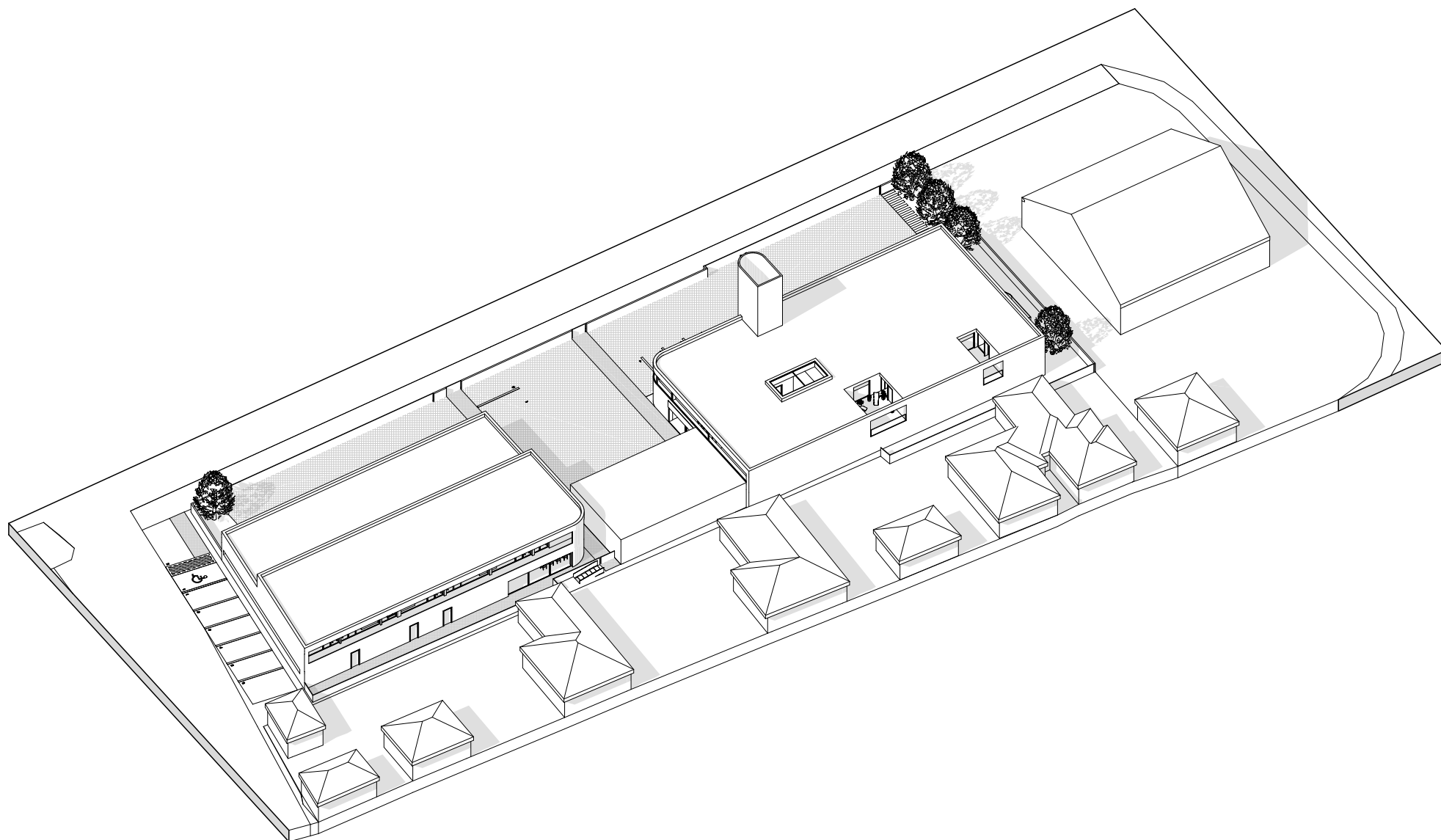


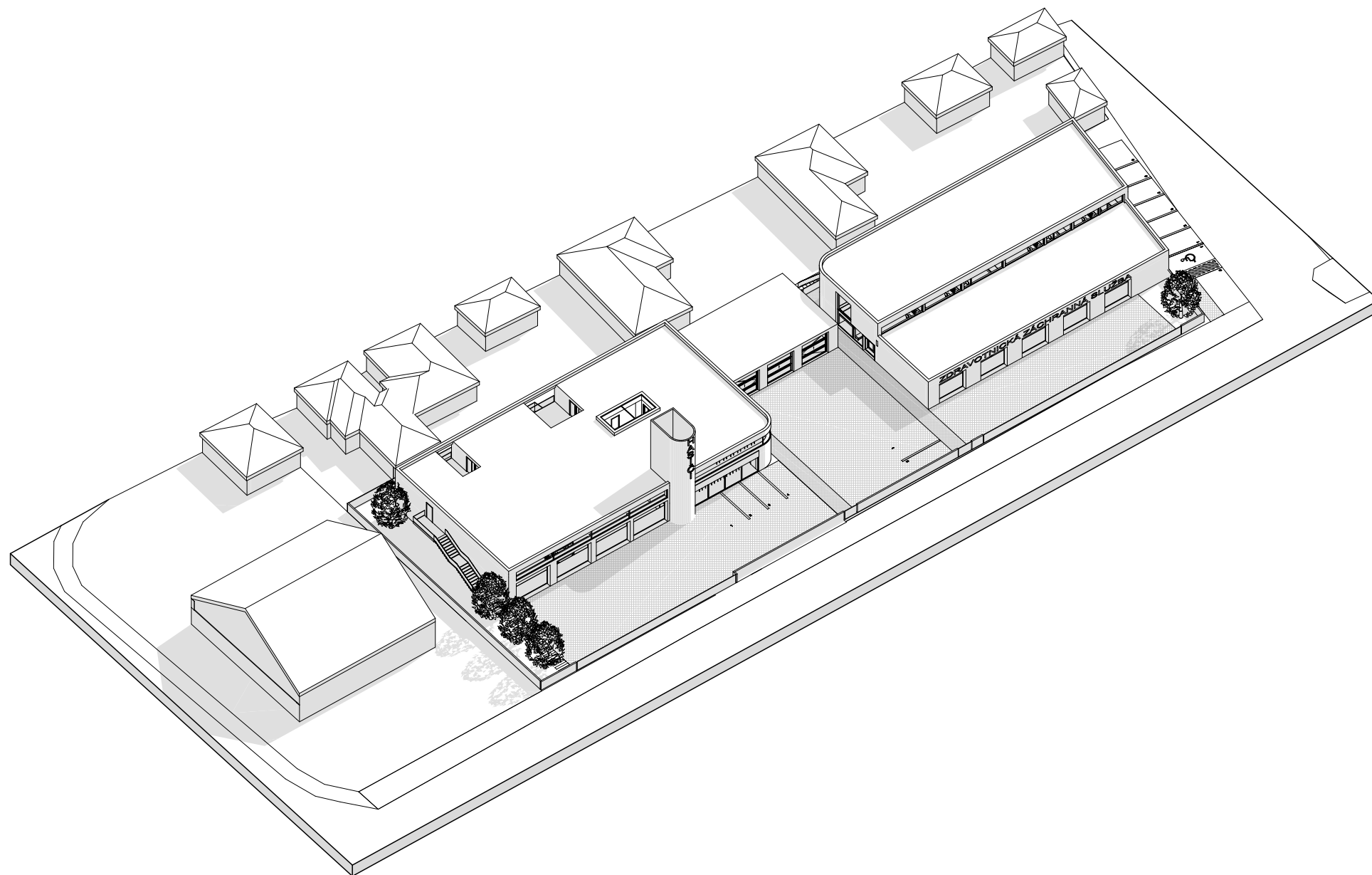


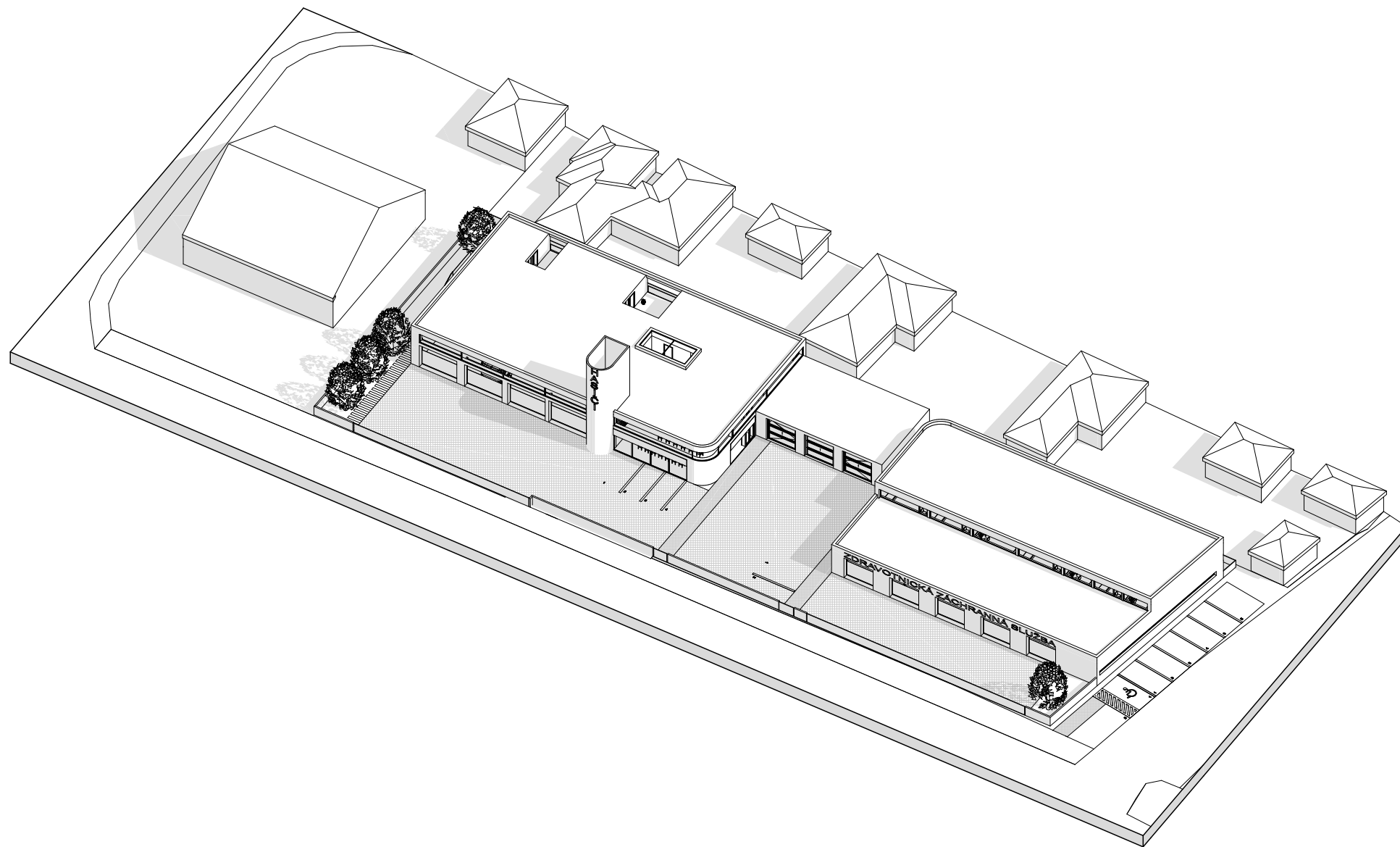


















Přílohová část

Prokonzultování napojení na dopravní
infrastrukturu, napojení na technickou infrastruk-
turu a vlivu na životní prostředí s dotčenými
DOSS a správci inženýrských sítí

-

Sdělení o existenci sítí

IZC Nymburk konzultace

Kusovská Marie <marie.kusovska@meu-nbk.cz>
Komu: Alina Fornaleva <a.fornaleva@gmail.com>

28. června 2023 v 8:16

Dobrý den,

Městský úřad Nymburk, odbor výstavby, jako příslušný úřad územního plánování a stavební úřad nemá námitek proti předloženému návrhu. Navržené využití pozemků je v souladu s územním plánem Nymburk. Předběžně lze souhlasit se stavbami i z hlediska obecného stavebního úřadu. Jen připomínáme, že bude zapotřebí dořešit přesun autobusové zastávky i další návaznosti na okolí.

S pozdravem

Nymburk

Ing. Marie Kusovská

vedoucí odboru výstavby

Městský úřad Nymburk

[Náměstí Přemyslovců 163](#)

[288 02 Nymburk](#)

tel.: 325 501 406

www.mesto-nymburk.cz

From: Alina Fornaleva <a.fornaleva@gmail.com>
Sent: Monday, June 26, 2023 4:19 PM
To: Kusovská Marie <marie.kusovska@meu-nbk.cz>
Cc: David Kraus <kraus@archi.cz>
Subject: Re: IZC Nymburk konzultace

IZC Nymburk konzultace

Konhefr Jiří <jiri.konhefr@meu-nbk.cz>

10. července 2023 v 0:42

Komu: Alina Fornaleva <a.fornaleva@gmail.com>

Kopie: Miklošinová Alena <alena.miklosinova@meu-nbk.cz>, Fandák Hynek <hynek.fandak@meu-nbk.cz>, Vocásek Zdeněk <zdenek.vocasek@meu-nbk.cz>, Machovec Karel <karel.machovec@meu-nbk.cz>

Vážení, na základě předložené žádosti MěÚ Nymburk, OSMM jako příslušný silniční správní úřad souhlasí s předloženou studií návrhu investičního záměru výstavby integrovaného záchranného centra pro město Nymburk. Souhlasné stanovisko je vydáno za podmínek, že v rámci PD pro územní a stavební povolení bude předloženo následující:

- projednaný a odsouhlasený návrh dopravy v klidu
- projednaný a odsouhlasený návrh připojení IZC na komunikaci II/331
- projednaný a odsouhlasený návrh přesunutí autobusové zastávky, zastávky nebudou řešeny v jízdním pruhu
- projednaný a odsouhlasený návrh přesunutí přechodu pro chodce
- bude předloženo souhlasné stanovisko správce příslušné komunikace II/331 (KSÚS SK) a města Nymburk
- bude předloženo souhlasné stanovisko dotčených orgánů a to zejména PČR DI Nymburk včetně příslušného silničního správního úřadu

S pozdravem

Ing. Konhefr Jiří

vedoucí odboru SMM

From: Alina Fornaleva <a.fornaleva@gmail.com>

Sent: Monday, June 26, 2023 4:13 PM

To: Konhefr Jiří <jiri.konhefr@meu-nbk.cz>

[Citovaný text byl skryt]

[Citovaný text byl skryt]

Integrované záchr. centrum Nymburk

Šanderová Jana <jana.sanderova@meu-nbk.cz>
Komu: "a.fornaleva@gmail.com" <a.fornaleva@gmail.com>
Kopie: Havelková Michaela <michaela.havelkova@meu-nbk.cz>

27. června 2023 v 10:18

Dobrý den

Na základě včerejšího telefonátu vám z hlediska složek životního prostředí zasíláme předběžné vyjádření k záměru výstavby integrovaného záchranného centra pro město Nymburk v rámci aktuální fázi - Studie proveditelnosti.

Stavba bude provedena na pozemcích ve vlastnictví Města Nymburk, p.č. 986/2, 1844, 754, 2203, 2204 v k.ú. Nymburk.

Z hlediska nakládání s odpady budou nejdříve řešeny odpady, které vzniknou při demolici stávajících budov a předloženy doklady, jakým způsobem s nimi bylo naloženo. Dále bude předložena dokumentace řešící nakládání s odpady ze stavby samotné v souladu se zákonem č. 541/2020 Sb., o odpadech a předpisy souvisejícími (kontakt: P. Henclová, tel. 325501414).

Z hlediska vodního hospodářství: v případě napojení na vodovod, veřejnou kanalizaci a likvidace dešťových vod na pozemku investora nemáme k záměru připomínek (kontakt: Ing. Nováková, tel. 325501452).

Z hlediska ochrany zeměděl. půdního fondu upozorňujeme, že pozemek parc. č. 1844 je v KN veden jako zahrada, a proto bude nutné požádat o udělení souhlasu k trvalému odnětí dle § 9 zákona č. 334/1992 Sb. (kontakt: J. Šanderová, tel. 325501475).

S pozdravem

Nymburk

Jana Šanderová

odbor životního prostředí

Městský úřad Nymburk
[Náměstí Přemyslovců 163](#)

Sdělení o existenci sítí



naše značka
5002829758

vyřizuje
Ing. Radek Mikeš

datum
26.05.2023

Alina Fornaleva
U Mlýnského kanálu 696/8
18600 Praha



Pokud v poskytnutých mapových podkladech naleznete informaci o NEPLYNOVODNÍM ZAŘÍZENÍ (PLOCHA), jedná se o území, kde se nachází PROVOZOVANÁ PLNÍČÍ STANICE LNG STANICE nebo je zde CHRÁNĚNÝ PROSTOR PRO VÝSTAVBU LNG stanice. V tomto prostoru je nutné respektovat vzdálenost 35 m od osy zásobníku LNG, kam sahá požárně nebezpečný prostor, ve kterém není možno stavět budovy s trvalou přítomností osob. Pro posouzení stavebního záměru v menší vzdálenosti je třeba předložit k posouzení podrobnou dokumentaci takového záměru.

V zájmovém území se mohou nacházet PZ jiných vlastníků či správců, případně i dlouhodobě nefunkční/neprovozaná PZ bez dostupných informací o jejich poloze a vlastnictví. Tato PZ NEJSOU v příloze vyznačena a nejsou předmětem tohoto stanoviska.

Za správnost a úplnost dokumentace předložené s žádostí včetně jejího souladu s platnými předpisy plně zodpovídá její zpracovatel. Stanovisko nenahrazuje případná další stanoviska k jiným částem stavby.

V případě další korespondence nebo jednání (např. změna stavby) uvádějte naši značku - 5002829758 a datum tohoto stanoviska. Kontakty jsou k dispozici na <https://www.gasnet.cz/cs/kontaktni-system/>.



Zažádejte o vytyčení

GasNet, s.r.o.
zastoupená společností GasNet Služby, s.r.o., IČ 27935311
Ing. Radek Mikeš
Technik externích požadavků-Čechy
Oddělení zpracování ext. požadavků-Čechy
RADEK.MIKES@GASNET.CZ

Přílohy: Orientační zakres plynárenského zařízení, Detailní zakres plynárenského zařízení

Věc:

IZS

K.ú. - p.č.: Nymburk, Drahelice

Stavebník: Alina Fornaleva, U Mlýnského kanálu 696/8, 18600 Praha

Účel stanoviska: Předprojektová příprava

GasNet, s.r.o., jako provozovatel distribuční soustavy (PDS) a technické infrastruktury, zastoupený GasNet Služby, s.r.o., vydává toto stanovisko:

V ZÁJMOVÉM ÚZEMÍ SE NACHÁZÍ TATO PLYNÁRENSKÁ ZAŘÍZENÍ A PLYNOVODNÍ PŘÍPOJKY (dále jen PZ):

- STL plynovody a přípojky
- NEPROVOZOVANÝ STL PLYNOVOD
- plynovod NTL OC DN 80 + NTL plynovodní přípojky
- STL regulační stanice plynu

Ochranné pásmo STL a NTL plynovodů a přípojek je v zastavěném území obce 1 m na obě strany od potrubí. Ochranné pásmo slouží k zajištění bezpečného a spolehlivého provozu plynárenského zařízení.

TOTO STANOVISKO NEVYJADŘUJE SOUHLAS SE STAVEBNÍ ČINNOSTÍ V OCHRANNÉM PÁSMU PZ A NELZE HO POUŽÍT PRO PROJEKČNÍ SE STAVEBNÍM ÚRADEM.

Přílohou Vám předáváme orientační situaci plynárenských zařízení a plynovodních přípojek (dále jen PZ) ve správě naší společnosti. Poskytnutá orientační situace slouží pouze pro informaci o poloze PZ.

Poloha a rozsah PZ uvedený v příloze je platný ke dni vydání tohoto stanoviska.

Informace o možnosti poskytnutí polohy stávajících PZ ve správě GasNet, s.r.o. v digitální podobě získáte na adrese: <https://dpo.gasnet.cz/zadost-o-vektorova-data>

Pro upřesnění polohy PZ doporučujeme provést jeho vytyčení, příp. ověřit jeho polohu sondami. Vytyčení bude provedeno bezplatně na základě Vaší žádosti: <https://www.gasnet.cz/cs/ds-vytyceni-pz/>

Projektovou dokumentaci, ve které budou zakreslena PZ dle poskytnutých mapových nebo elektronických podkladů požadujeme předložit k odsouhlasení podáním žádosti na portálu Distribuce plynu online: <https://dpo.gasnet.cz/zadost-o-stanovisko>

Dokumentace bude vypracována ve smyslu stavebního zákona č. 183/2006 Sb. ve znění pozdějších předpisů.

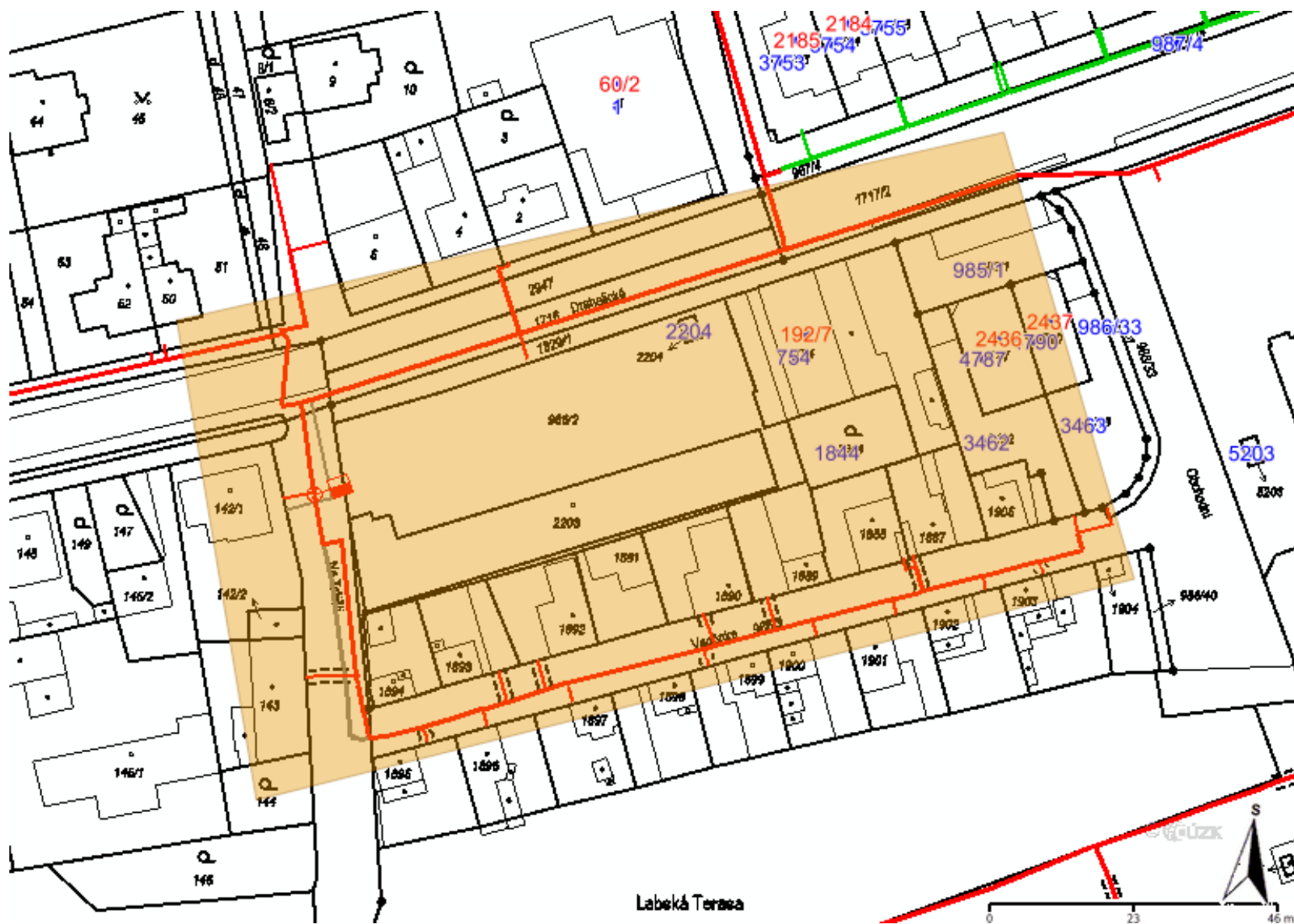
Upozorňujeme, že se v zájmovém území vyznačeném v příloze tohoto stanoviska mohou nacházet PZ, která jsou ve fázi výstavby a doposud nebyla předána GasNet, s.r.o. k provozování.

GasNet Služby, s.r.o.
Plynárenská 499/1 · Zábřehovice · 602 00 Brno · T 555 90 10 10 · www.gasnet.cz
IČ: 27935311 · DIČ: CZ27935311
Zápis do obchodního rejstříku: Krajský soud v Brně, sp. zn. C 57165, dne 26. 7. 2007
Certificate of incorporation: Regional Court in Brno, ref. number C 57165, on 26th July 2007

Zákaznická linka GasNet 555 90 10 10, info@gasnet.cz, www.gasnet.cz

Příloha: Orientační zakres plynárenského zařízení. Tato příloha je nedílnou součástí stanoviska č. 5002829758 ze dne 26.05.2023.

Provozovatel DS: GasNet, s.r.o.; Stavebník: Alina Fornaleva, U Mlýnského kanálu 696/8, 18600 Praha. K.ú.: Nymburk, Drahelice.



Legenda:









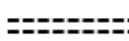




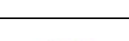
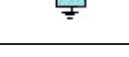

linie plynovodu	
	NTL
	STL
	VTL
	VVTL
	nefunkční
	plánovaná stavba před realizací
	ve výstavbě, neuvedeno do provozu
	regulační stanice
	ochranné zařízení
	kabel
	elektropřípojka
	kabel protikoroziční ochrany
	anodové uzemnění
	stanice katodové ochrany
	pásmo vlivu anodového uzemnění SKAO
	neplynovodní zařízení/technologie (linie/bod/plocha)

Příloha: Detailní zákres plynárenského zařízení. Tato příloha je nedílnou součástí stanoviska č. 5002829758 ze dne 26.05.2023.

Provozovatel DS: GasNet, s.r.o.; Stavebník: Alina Fornaleva, U Mlýnského kanálu 696/8, 18600 Praha. K.ú.: Nymburk, Drahelice.



Legenda:

	linie plynovodu NTL
	STL
	VTL
	VVTL
	nefunkční
	plánovaná stavba před realizací
	ve výstavbě, neuvedeno do provozu
	regulační stanice
	ochranné zařízení
	kabel
	elektropřípojka
	kabel protikoroziční ochrany
	anodové uzemnění
	stanice katodové ochrany
	pásmo vlivu anodového uzemnění SKAO
	neplynovodní zařízení/technologie (linie/bod/plocha)



Vak Nymburk, a.s.
Bobnická 712
288 21 Nymburk

Email: stanovisko@vak-nymburk.cz
Tel: 325 513 243

Stanovisko k existenci sítě

Číslo žádosti	20230418
---------------	----------

Žadatel				
Název organizace		IČ		
Příjmení, jméno, titul	Fornaleva Alina Alina			
Obec	Praha	PSČ	18600	
Ulice / č.p. / č.o./	U mlynskeho kanalu 696/8			
E-mail	a.fornaleva@gmail.com	Telefon	776826867	Fax

Stavebník				
Název organizace		IČ		
Příjmení, jméno, titul	Fornaleva Alina Alina			
Obec	Praha	PSČ	18600	
Ulice / č.p. / č.o./	U mlynskeho kanalu 696/8			
E-mail	a.fornaleva@gmail.com	Telefon	776826867	Fax

Název stavby	IZS
--------------	-----

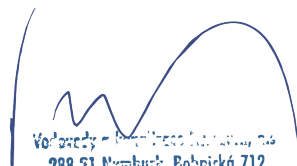
V zájmovém území se nachází podzemní zařízení ve správě naší a.s.

Veškeré grafické podklady našich sítí jsou pouze informativní. Před zahájením stavby žádejte o vytyčení našich sítí v předpokládaném místě stavby. Podle § 23 odst. 3 zákona č. 274/2001 Sb., o vodovodech a kanalizačních sítích jsou vymezena ochranná pásma vodovodních řadů a kanalizačních stok do průměru 500 mm včetně 1,5 m na každou stranu, nad průměr 500 mm 2,5 m na každou stranu. V ochranném pásmu vodovodního řadu nebo kanalizační stoky lze provádět zemní práce, stavby, umísťovat konstrukce nebo podobná zařízení či provádět činnosti, které omezují přístup k vodovodnímu řadu nebo kanalizační stoce nebo které by mohly ohrozit jejich technický stav nebo plynulé provozování jen s naším písemným souhlasem. Při zasahování do terénu, včetně zásahu do pozemních komunikací nebo jiných staveb v ochranném pásmu, je stavebník, v jehož zájmu se tyto zásahy provádějí, povinen na svůj náklad neprodleně přizpůsobit nové úrovni povrchu veškerá zařízení a příslušenství vodovodního řadu a kanalizační stoky mající vazbu na terén, pozemní komunikaci nebo jinou stavbu. Tyto práce smí provádět pouze s naším souhlasem.

Toto stanovisko slouží pouze k ověření existence inženýrských sítí nebo jiných zájmů společnosti Vodovody a kanalizace, a.s. jako podklad pro informaci o území a ke zpracování projektové dokumentace, nikoli jako stanovisko k územnímu a stavebnímu řízení, změně užívání stavby nebo změně využití území.

Stanovisko má platnost 12 měsíců.

V Nymburce, 22. 5. 2023


Vodovody a kanalizace, a.s.
288 21 Nymburk, Bobnická 712
IČO 46357009, DIČ CZ46357009

Zájmové území	(viz. příloha)
---------------	----------------



		Příloha č.2	
Obec	Nymburk	k žádosti	20230418
<p><u>Všeobecné podmínky pro zahájení stavby</u> středisko Nymburk</p>			
<p>Provádění zemních prací v blízkosti podzemních vedení vodovodních a kanalizačních sítí včetně ovládacích kabelů (dále jen VaKS) se povoluje za těchto všeobecných podmínek:</p>			
<p>Vaše organizace je povinna učinit veškerá opatření, aby nedošlo k poškození podzemních vedení vodovodních a kanalizačních sítí včetně ovládacích kabelů stavebními pracemi, a to zejména tím, že zajistí:</p>			
<p>a) investor je povinen uvědomit organizaci, která vydala toto vyjádření, o zahájení prací nejméně 10 dnů předem</p>			
<p>b) před zahájením prací vyznačení polohy VaKS ve staveništi (v trase)</p>			
<p>c) prostorovou polohu vedení ověřit sondami</p>			
<p>d) upozornit pracovníky, aby dbali při pracích v těchto místech nejvyšší opatrnosti a nepoužívali zde nevhodného nářadí a ve vzdálenosti nejméně 1,5 m po každé straně vyznačené trasy vedení nepoužívali žádných mechanizačních prostředků</p>			
<p>e) odkryté podzemní vodovodní nebo kanalizační vedení zabezpečit proti poškození</p>			
<p>f) nad trasou vedení dodržet zákaz pojíždění těžkými vozidly, dokud nebude provedena ochrana sítí proti mechanickému poškození</p>			
<p>g) při provádění zemních prací ztuhit zeminu pod vedeními a vyzvat Vodovody a kanalizace Nymburk, a.s. k provedení kontroly před zakrytím vedení, zda není viditelně poškozeno a zda byly dodrženy příslušné normy a stanovené podmínky. Tyto činnosti u naší organizace zajišťuje: pan Žoha Martin tel.: +420325/513243, +420602/485770</p>			
<p>h) každé jejich poškození neprodleně ohlásit naší organizaci, tel. na dispečink a.s. +420325/513804</p>			
<p>i) aby při křížení nebo souběhu s nimi byla dodržena norma ČSN 736005</p>			
<p>j) eventuální vytýčení polohy provede na základě žádosti, podané nejméně 10 dnů před požadovaným termínem p. Svoboda Aleš tel. +420602/422449 (příp. p. Brzák Ivo tel. +420725/215440). Tomuto pracovníkovi je nutno předložit toto vyjádření, popř. jeho kopii.</p>			
<p>k) v případě, že při zemních pracích budou zjištěny VaKS, které nejsou zakresleny ani vytýčeny, vytýčená poloha VaKS nesouhlasí se skutečností, je nutné práce okamžitě přerušit a tuto skutečnost nahlásit p. Svoboda Aleš (příp. p. Brzák Ivo), tel. +420325/513243 linka 16</p>			
<p>Nedodržení těchto podmínek je porušením § 23 zákona č. 274/2001 Sb., o veřejných vodovodech a kanalizacích, za které lze podle § 33 citovaného zákona uložit pokutu až do výše 1.000.000,- Kč v případě podnikající osoby, v případě občana se posuzuje porušení podmínek podle zákona č. 200/1990 Sb. o přestupcích, ve znění pozdějších předpisů, za které lze uložit pokutu do výše 15.000,- Kč.</p>			
<p>Žadatel uděluje společnosti Vodovody a kanalizace Nymburk, a.s. souhlas, aby ve smyslu ustanovení §11 zákona č. 101/2000 Sb. shromáždil a zpracoval osobní údaje žadatele nebo stavebníka uvedené v této žádosti. K jiným účelům nebude těchto údajů použito.</p>			
Vystaveno dne	22. 5. 2023	Platnost do	22. 5. 2024

Alina Fornaleva

NAŠE ZNAČKA
0101944364

VYŘÍZENO DNE
22.05.2023

Sdělení o existenci energetického zařízení, sítě pro elektronickou komunikaci nebo zařízení technické infrastruktury v majetku společnosti ČEZ Distribuce, a. s., pro akci:

IZS

Vážený zákazníku,

Na základě Vaší žádosti 0101944364 ze dne 22.05.2023 Vám zasíláme sdělení o existenci energetického zařízení, sítě pro elektronickou komunikaci nebo zařízení technické infrastruktury v majetku společnosti ČEZ Distribuce, a. s., ve Vámi vymezeném zájmovém území.

Dovolujeme si Vás upozornit, že **sdělení nenahrazuje** vyjádření provozovatele distribuční soustavy k projektové dokumentaci pro územní nebo stavební řízení, k připojení nového odběru, zdroje elektrické energie nebo k navýšení rezervovaného příkonu a výkonu a s výjimkou havárií ani souhlas s činností v ochranném pásmu.

Toto sdělení je platné do 22.11.2023 a je jedním z podkladů pro zpracování projektové dokumentace, pokud je taková dokumentace zpracovávána.

V majetku ČEZ Distribuce, a. s., se na Vámi uvedeném zájmovém území nachází nebo ochranným pásmem zasahuje energetické zařízení typu:

	sít' NN	sít' VN	sít' VVN
Podzemní sít'	střet		
Nadzemní sít'			

Stanice	střet
---------	-------

V majetku ČEZ Distribuce, a. s., se na Vámi uvedeném zájmovém území nachází nebo ochranným pásmem zasahuje sít' pro elektronickou komunikaci typu:

	sít' pro elektronickou komunikaci
Podzemní sít'	
Nadzemní sít'	

Zařízení technické infrastruktury zahrnuje zejména vodovodní, kanalizační a plynové přípojky pro objekty ČEZ Distribuce a. s., a dále pak další podzemní a nadzemní zařízení sloužící pro provoz distribuční sítě. V majetku ČEZ Distribuce, a. s., se na Vámi uvedeném zájmovém území nachází nebo ochranným pásmem zasahuje zařízení technické infrastruktury:

	zařízení technické infrastruktury
Nadzemní nebo podzemní	

ČEZ Distribuce, a. s.

Děčín, Děčín IV-Podmokly, Teplická 874/8, PSČ 405 02 | IČ: 24729035, DIČ: CZ24729035 | zapsaná v obchodním rejstříku vedeném u Krajského soudu v Ústí nad Labem, sp. zn. B 2145 | e-mail: info@cezdistribuce.cz, www.cezdistribuce.cz | zasilací adresa: ČEZ Distribuce, a. s., Plzeň, Guldenerova 2577/19, PSČ 326 00

Energetické zařízení (mimo nadzemních sítí NN), zařízení sítě pro elektronickou komunikaci a zařízení technické infrastruktury je chráněno ochranným pásmem podle § 46 zákona č. 458/2000 Sb., o podmínkách podnikání a o výkonu státní správy v energetických odvětvích a o změně některých zákonů (energetický zákon), ve znění pozdějších předpisů. Přibližný průběh tras energetických zařízení, sítě pro elektronickou komunikaci (v trase kabelového vedení může být uloženo několik kabelů energetických i komunikačních) a tras zařízení technické infrastruktury zasíláme v příloze tohoto dopisu.

V případě existence **podzemních** energetických zařízení, sítě pro elektronickou komunikaci nebo zařízení technické infrastruktury je povinností stavebníka alespoň 14 dní před započítáním zemních prací požádat telefonicky na 800 850 860 nebo e-mailem na info@cezdistribuce.cz o tzv. **vytyčení trasy podzemního zařízení**, sítě pro elektronickou komunikaci nebo zařízení technické infrastruktury. O vytyčení lze požádat pouze na základě vydaného sdělení o existenci energetického zařízení, sítě pro elektronickou komunikaci nebo zařízení technické infrastruktury, a to (mimo havárií) nejpozději 30 dní před koncem jeho platnosti.

Dojde-li k obnažení podzemního vedení nebo k poškození energetického zařízení, sítě pro elektronickou komunikaci nebo zařízení se sítí pro elektronickou komunikaci související nebo zařízení technické infrastruktury ve vlastnictví ČEZ Distribuce, a. s., nahlaste nám prosím tuto skutečnost bezodkladně jako poruchu na bezplatnou linku 800 850 860.

Pokud uvažovaná **akce nebo činnost zasáhne do ochranného pásma** nadzemních vedení, trafostanic nebo sítě pro elektronickou komunikaci, popř. bude po vytyčení zjištěno, že zasahuje do ochranného pásma podzemních energetických zařízení nebo zařízení pro elektronickou komunikaci, je nutné písemně požádat společnost ČEZ Distribuce, a. s., o souhlas s činností v ochranném pásmu (formulář je k dispozici na www.cezdistribuce.cz v části Formuláře / Činnosti v ochranných pásmech, kontaktní údaje pro podání Vaší žádosti naleznete v zápatí). Jestliže uvažovaná akce vyvolá potřebu dílčí změny trasy vedení nebo přemístění některých prvků energetického zařízení nebo sítě pro elektronickou komunikaci včetně souvisejícího zařízení, je nutné včas společnost ČEZ Distribuce, a. s., požádat o přeložku zařízení podle § 47 energetického zákona.

Zároveň Vás upozorňujeme, že v zájmovém území se může nacházet také energetické zařízení, sít' pro elektronickou komunikaci nebo zařízení technické infrastruktury, které není v majetku společnosti ČEZ Distribuce, a. s.

V souvislosti s výše uvedeným si Vás dovolujeme upozornit, že uvedené sdělení včetně jeho příloh obsahuje skutečnosti tvořící obchodní tajemství společnosti ČEZ Distribuce, a. s. Poskytnuté informace jsou dále také důvěrnými informacemi a obchodně citlivými informacemi společnosti ČEZ Distribuce, a. s. Z výše uvedených důvodů si Vás proto společnost ČEZ Distribuce, a. s., dovoluje upozornit, že s poskytnutými informacemi je potřeba nakládat dle platných právních předpisů, v opačném případě se vystavujete postihu ve smyslu platné právní úpravy. V této souvislosti si Vás dále dovolujeme upozornit, že požadované informace nesmí být předány, sděleny, využity, zpřístupněny, či jiným způsobem postoupeny na jakoukoli třetí osobu bez předchozího prokazatelného souhlasu společnosti ČEZ Distribuce, a. s. Informace o existenci energetického zařízení, sítě pro elektronickou komunikaci a zařízení technické infrastruktury mohou být využity pouze pro účel, pro který byly vyžádány.

S pozdravem

ČEZ Distribuce, a. s.

Děčín, Děčín IV-Podmokly
Teplická 874/8
PSČ 405 02
IČ: 24729035

Přílohy

1. Situační výkres zájmového území
2. Podmínky pro provádění činností v ochranných pásmech energetických zařízení, sítě pro elektronickou komunikaci a zařízení technické infrastruktury

ČEZ Distribuce, a. s.

Děčín, Děčín IV-Podmokly, Teplická 874/8, PSČ 405 02 | IČ: 24729035, DIČ: CZ24729035 | zapsaná v obchodním rejstříku vedeném u Krajského soudu v Ústí nad Labem, sp. zn. B 2145 | e-mail: info@cezdistribuce.cz, www.cezdistribuce.cz | zasilací adresa: ČEZ Distribuce, a. s., Plzeň, Guldenerova 2577/19, PSČ 326 00