



REVITALIZACE VEŘEJNÉHO PROSTRANSTVÍ PŘI KŘÍŽENÍ ULICE ZBOŽSKÁ A BOLESLAVSKÉ TŘÍDY NYMBURK

IDENTIFIKAČNÍ ÚDAJE

NÁZEV PROJEKTU

REVITALIZACE VEŘEJNÉHO PROSTRANSTVÍ PŘI KŘÍŽENÍ ULICE ZBOŽSKÁ A BOLESLAVSKÉ TŘÍDY NYMBURK

MÍSTO STAVBY

Parcelní čísla 1051/1, 1051/5 a 777/1, vše v k.ú. Nymburk 708232

OBJEDNATEL



Město Nymburk

IČ 00239500

DIČ CZ00239500

Náměstí Přemyslovců 163, Nymburk, 288 28

zastoupen: PhDr. Pavlem Fojtíkem, starostou

ZHOTOVITEL



Archilab s.r.o.

IČ 24155047

DIČ CZ24155047

Zahradníčkova 1124/14, Praha 5, 150 00

zastoupen: Mgr. Ing. arch. Martinem Řežábkem, jednatelem

zeleň: Ing. Jan Lukeš

Předmět dokumentace : architektonická studie

OBSAH DOKUMENTACE

TEXTOVÁ ČÁST

1 – Průvodní zpráva

VÝKRESOVÁ ČÁST

1 – Výkres majetkoprávních vztahů

2 – Územní plán 1:2000

3 – Situace širších vztahů 1:2000

4 – Situace současného stavu, analýza problémů 1:400

5 – Situace návrh, se zakreslením budoucího řešení kruhového objezdu 1:400

6 – Povrchy, materiály, barevnost

7 – Dopravní řešení 1:400

8 – Zeleň 1:400

9 – Detaily návrhu, mobiliář

10 – Vizualizace

PRŮVODNÍ ZPRÁVA

SEZNAM VSTUPNÍCH PODKLADŮ

Získané od zadavatele:

- Požadavky na řešení
- Upřesnění na schůzce dne 15.5. 2017
- geodetické zaměření

Získané vlastní činností nebo subdodávkou:

- projekt DÚR zpracováváný Sudop Praha a.s. – nové okružní křižovatky

ÚDAJE O ÚZEMÍ

ROZSAH ŘEŠENÉHO ÚZEMÍ

Je naznačen na výkrese. Hranice je určena obručníky mezi chodníky a komunikacemi a severně od budovy Policie ČR je ohraničena plotem v nové pozici.

Pozemky 1052/16, 1051/5, 1712/3 a 777/1 jsou ve vlastnictví města Nymburk

1051/1 patří ČR (Policie)

Přidané pozemky oproti názvu v zadání jsou chodníky, které jsou návrhem rovněž dotčeny.

DOSAVADNÍ VYUŽITÍ

Veřejné prostranství je torzem původního konceptu. Kdysi stál uprostřed dlážděné plochy Klement Gottwald na žulovém piedestalu. Nyní sokl osazen nefunkčními lavičkami. Prostranství se prakticky nepoužívá, je zanesené množstvím problematických zásahů a prvků.

Výjimku z toho tvoří parkovací plochy za borovicemi (cca 12 míst) a vpravo od vchodu do budovy Policie ČR (5 + 1 invalidní).

FUNKČNÍ VYUŽITÍ DLE ÚZEMNÍHO PLÁNU

Předmětné pozemky jsou součástí plochy OV:

Plochy občanského vybavení – jsou vymezeny zejména za účelem zajištění podmínek pro přiměřené umístění, dostupnost a využívání staveb občanského vybavení a k zajištění podmínek jejich užívání v souladu s jejich účelem. V řešeném území jsou plochy občanského vybavení

v souladu s § 3 odst. 4 vyhlášky č. 501/2006 Sb. členěny takto:

- Občanské vybavení – veřejná infrastruktura (OV) – zahrnují zejména pozemky staveb a zařízení občanského vybavení pro vzdělávání a výchovu, sociální služby, péči o rodinu, zdravotní služby, kulturu, veřejnou správu, ochranu obyvatelstva. Důvodem pro jejich vymezení a stanovení obecných zásad pro jejich využívání je zachování těchto ploch v sídelní struktuře v případech, kdy existující občanské vybavení např. vhodně dotváří funkční skladbu v lokálním centru, nebo kdy se jedná o významná zařízení občanského vybavení, která je žádoucí zachovat v dané lokalitě.

Stavební záměr objednatele je v souladu s územním plánem.

ANALÝZA PROBLÉMŮ

Viz samostatný výkres s problémovou mapou.

Mezi nejvýraznější nedostatky a problémy patří:

- nevhodné stavební prvky
- plot v havarijním stavu
- nevhodné umístění květináčů, laviček a dalšího mobiliáře
- kolizní umístění stromů vůči stavebnímu záměru
- zbytečné bariéry, zábradlí
- umístění popelnic
- problematické plochy se zelení generující nepořádek
- nefunkční plocha kolem bývalé sochy

NÁVRH

KONCEPCE

Zadání je čistě praktické – zajištění dostatečného množství parkování pro městský bazén stojící přes ulici a pro zaměstnance Policie ČR. Tento praktický požadavek ovšem vyvolává negativní dojem v souvislosti s tím, že parkoviště vzniká na místě, kde je nyní částečně zeleň a vzrostlé stromy.

Museli jsme tedy postupovat velice citlivě. S tím souvisí i výběr zatravnovacích dlaždic pro parkovací stání, ostrovy zeleně na místě několika vynechaných stání, odclonění automobilů vzrůstnými druhy travin atd. Přední partie prostranství podél Boleslavské třídy je řešena čistě parkově s lemováním javorovou alejí.

DOPRAVNÍ ŘEŠENÍ

Návrh do prostranství umísťuje celkem 62 parkovacích stání oproti původním 18. Dle zadání je minimální počet pro veřejnost (bazén) 30 stání, navrhujeme 37 stání. Pro policii tedy zbývá 25 stání, což je nárůst oproti současnému stavu o 7 stání. 3 parkovací stání mají větší šířku a mohou být používány jako invalidní. Stání určené Policii ČR mohou být zavírána závorou nebo budou vyhrazena pouze rezervací na dopravní značce. Finální způsob řešení nemá vliv na půdorysnou podobu návrhu. Stání budou zpoplatněná, parkovací automat bude umístěn na parkovišti vedle pozice 52.

Parkování je umístěné ve dvou lokalitách. Hlavní část je dopravně napojena ze Zbožské ulice, a to novým vjezdem v pozici naproti křižovatce s Nerudovou ulicí. Druhá lokalita je na místě současného uzavřeného dvora. Po posunutí plotu bude tento prostor přístupný přes nájezd naproti ústí ulice B. Smetany.

ŘEŠENÍ ZELENĚ

Alej: Acer platanoides – javor mléč

TECHNOLOGIE: výsadbová velikost obvod kmene 16–18 cm, nasazení koruny 2,2–2,5 m, kotvení 3 kůly (průměr 7 cm), ochrana kmene, 50% výměna půdy, hydrogel, Silvamix, ochrana proti poškození křovinořezem, zadat realizátorovi se o stromy 2 roky starat (především zálivka)

Stromy v parkovišti: dominantní vzrůstné platany Platanus acerifolia, variantně menší Acer campestre – babyka, nebo Acer platanoides.

TECHNOLOGIE: výsadbová velikost obvod kmene 16–18 cm, nasazení koruny 2,2–2,5 m, kotvení 3 kůly (průměr 7 cm), ochrana kmene, 50% výměna půdy, hydrogel, Silvamix, ochrana proti poškození křovinořezem, zadat realizátorovi se o stromy 2 roky starat (především zálivka)

Pásky travin – rod Miscanthus – vybrat méně vzrůstný kultivar – sázet v řadě – 3 ks /bm. Pás široký 80 cm, mulčovaný kůrou, nutné v předjaří seříznout.

Zatravnovací tvárnice se směsí hlíny a štěrku k přirozené sukcesi (prohodit travním osivem).

Pod stromy v parkovišti bud' trávník, nebo třeba štěrkový záhon s trvalkami a cibulovinami (ale náklad cca 400 Kč/m2), či jen štěrk s mulčovací plachetkou)

Založení trávníku: běžný parkový trávník, intenzita pokosů je možná jakákoliv.

PROSTRANSTVÍ MEZI ZASTÁVKOU AUTOBUSU A BUDOVOU POLICIE

Jedná se o přirozené těžiště prostoru, dopravně napojené na nově zřízenou zastávku. Prostranství je dlážděné dlažbou většího formátu, po bocích doplněné lavičkami. Uprostřed prostranství je ponecháno místo pro umělecký artefakt. Předpokládáme umístění sochy.

Zastávka autobusů není opatřena přístřeškem, protože jeho umístění je v daném místě urbaniticky nevhodné. Při čekání na autobus mají cestující k dispozici lavičky na prostranství a v případě deštivého počasí mají možnost se ukrýt do zastřešeného prostoru před vstupem do budovy Policie ČR.

NOVÝ OBJEKT PRO KOLA A ODPADOVÉ NÁDOBY

Objekt byl rozpracován koncepčně. Střecha je nesena trojicí ocelových dvojsloupů ve tvaru V. Tím chceme vzdát poklonu obdobnému řešení v průčelí budovy Policie ČR. V jednom z polí pod střechou je umístěna skořápka pro

ukrytí odpadových nádob. Materiálově se jedná o clony z pororoštu, aby byl vnitřní prostor stále provětráván. Střechu tvoří betonová slupka ze spodní strany opatřená dřevěným podhledem.

TVAROVÁ ÚPRAVA RAMPY

Nové umístění parkování pro vozy Policie ČR za současný plot vyvolalo potřebu nového propojení s vchodem do policejní budovy. Toto propojení je navrženo schůdky a podestou podél severní fasády budovu. Tvarově zasahuje do stávající rampy, která v současné podobě místu spíš škodí. Navrhujeme nový tvar rampy včetně předstěny pro popnutí zelení. Rampa bude nově skryta v druhém plánu za vegetační vrstvou.

MATERIÁLY, POVRCHY A BAREVNOST

Základním materiálem pro provedení chodníků je betonová zámková dlažba typu a odstínu shodného jako na navazujících chodnících. Prostranství před čelní fasádou budovy policie a navazující tvary směrem k parkovišti i objektu pro kola Je vydlážděno z dlažby, která je v současné době na místě použita. Recyklace stávající dlažby je významným symbolickým momentem návrhu, minimalizuje nároky na dopravu materiálu a šetří prostředky veřejnému rozpočtu, které je možné investovat například do novostavby přístřešku pro kola. Povrchy použité na parkovišti jsou jednak asfalt v plochám pro pojíždění a dále zatravnovací dlažba na místech parkovacích stání. Rozhraní mezi zatravněnými a dlážděnými plochami jsou provedené z cortenových zaražených plechů.

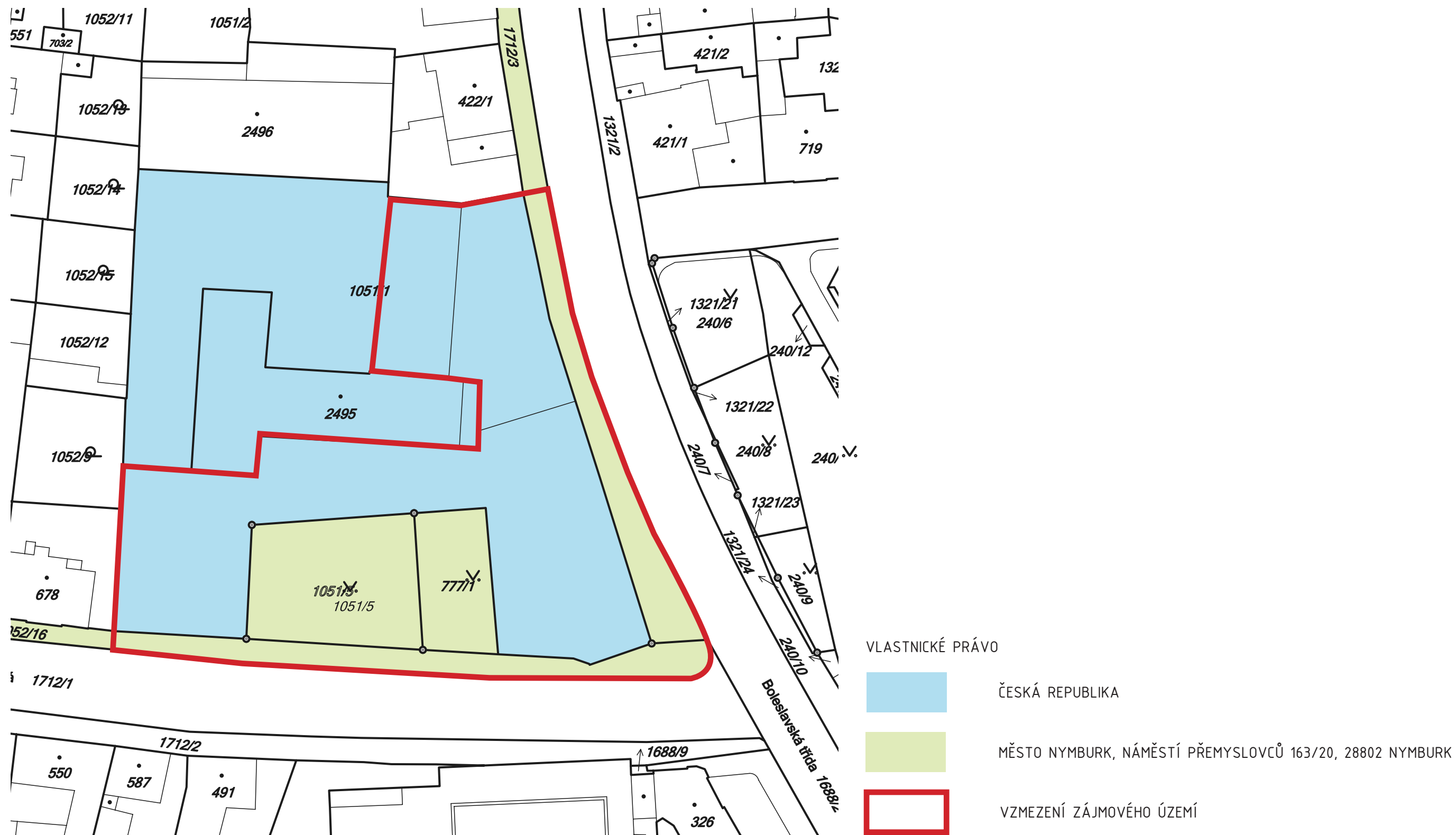
MOBILIÁŘ

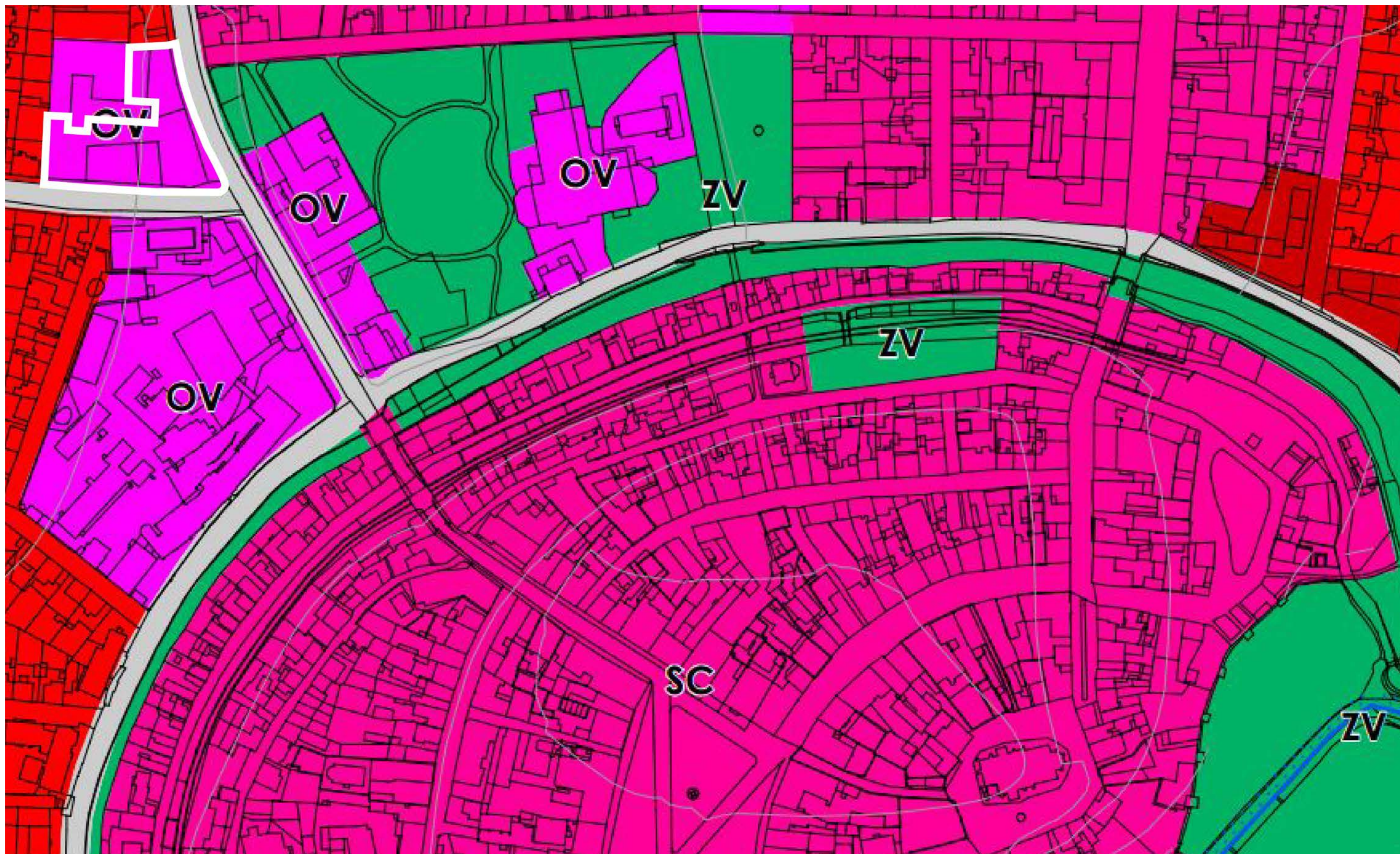
Po konzultaci se zástupcem města (Ing. arch. Jan Ritter) byly vybrány lavičky MMCité Miela. Shodný typ je již ve městě používán a představuje časově trvanlivou neutrální variantu.

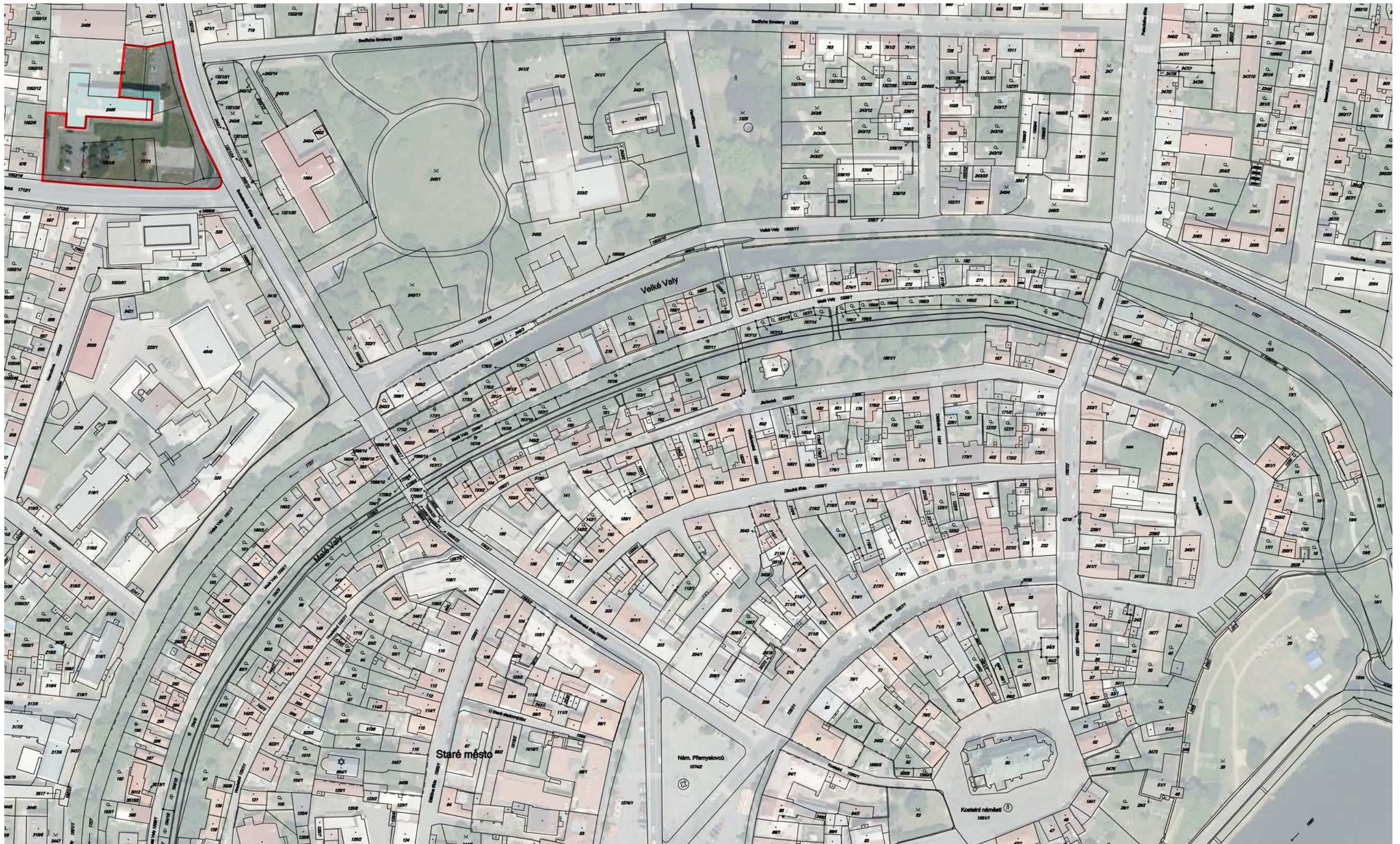
Dalším prvkem mobiliáře jsou kolostavy umístěné pod střechou nového objektu pro kola. Vybrán byl typ MMCité SL505.

ROZSAH KOLIZE S PROJEKTEM OKRUŽNÍCH KŘÍŽOVATEK

V současné době je zpracováván projekt na okružní křižovatky projektovou kanceláří Sudop a.s. Kruhový objezd II/503 X II/331 je v těsném sousedství řešeného území a některými plochami se překrývá s touto studií. Součástí jejich projektového řešení je také umístění autobusové zastávky před budovu Policie ČR a zrušení aleje v místě zastávky. Tato studie byla konzultována s Ing. Poulovou (Sudop) a byly stanoveny mantinely vzájemných vlivů. Dohodnuto bylo především, že nebudeme zasahovat do tvarového řešení obrubníků mezi chodníky a komunikacemi. Lokální úpravy uvnitř prostranství jsou možné a Sudop je zanesl do dalších projektových fází. Jde zejména o změnu tvaru travnatých ploch a úpravu materiálu povrchu.







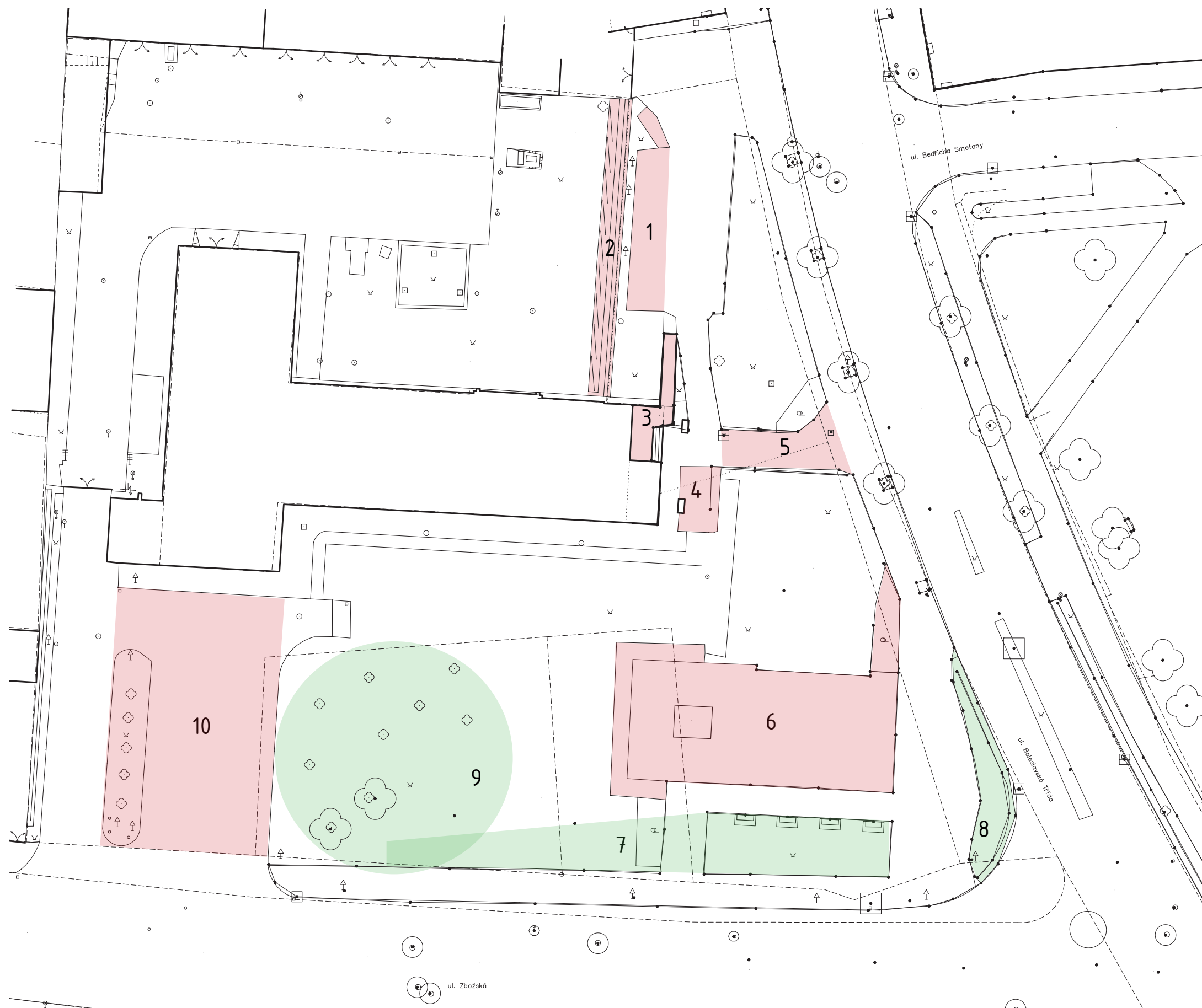
3 – SITUACE ŠIRŠÍCH VZTAHŮ
1:2000

REVITALIZACE VP
ZBOŽSKÁ X BOLESLAVSKÁ TŘÍDA, NYMBURK

SITUACE ŠIRŠÍCH VZTAHŮ

1:2000





4 – SITUACE SOUČASNÉHO STAVU, ANALÝZA PROBLÉMŮ
1:400

REVITALIZACE VP
ZBOŽSKÁ X BOLESLOVSKÁ TŘÍDA, NYMBURK

SITUACE SOUČASNÉHO STAVU 1:400

1



NADBYTEČNÁ VIP PARKOVACÍ MÍSTA
PROBLEMATICKÉ UMÍSTĚNÍ KONTEJNERŮ

3



REKONSTRUKCE PARTERU DOMU – NOVÉ
ŘEŠENÍ RAMPY

5



BEZÚČELNÉ ZÁBRADLÍ
VHODNĚJŠÍ UMÍSTĚNÍ MOBILIÁŘE
KEŘE – ZELEŇ TVOŘÍCÍ BARIÉRU

7



NEVHODNÉ UMÍSTĚNÍ ZELENĚ V KVĚTINÁČÍCH,
KEŘE TVOŘÍCÍ BARIÉRU

9



KOLIZNÍ POZICE STROMŮ VŮČI BUDOUCÍMU
PARKOVIŠTI

2



PLOT V HAVARIJNÍM STAVU

4



NEVHODNÉ ŘEŠENÍ A UMÍSTĚNÍ CYKLISTICKÝCH
STÁNÍ PRO KOLA
BEZÚČELNÉ ZÁBRADLÍ
KEŘE – ZELEŇ TVOŘÍCÍ BARIÉRU

6



PLATFORMA – DLAŽBA V HAVARIJNÍM STAVU,
NEVHODNÉ UMÍSTĚNÍ SEZENÍ, BEZÚČELNÉ
ZÁBRADLÍ, KEŘE TVOŘÍCÍ BARIÉRU

8



NOVÉ ŘEŠENÍ KŘIŽOVATKY – NOVÉ ŘEŠENÍ
ZÁBRADLÍ, NEVHODNÁ ZELEŇ – ZDROJ
ZNEČIŠTĚNÍ

10



ORGANIZACE DOPRAVY V KLIDU
REVITALIZACE POVRCHŮ



PŘÍSTŘEŠEK - KONTEJNERY

PŘÍSTŘEŠEK - STOJANY NA KOLA (12 MÍST)

NOVÁ POZICE PARKOVIŠTĚ POSUNUTÍ PLOTU

NOVÁ POZICE RAMPY + OPĚRNÁ ZÍDKA

NOVÁ AUTOBUSOVÁ ZASTÁVKA

NOVÝ PRŮCHOD - VSTUP PRO ZAMĚSTNANCE

NOVÉ LAVIČKY - SLOUŽÍ SOUČASNĚ PRO CESTUJÍCÍ
ČEKAJÍCÍ NA AUTOBUS

SOCHA
KRYTÝ VENKOVNÍ PROSTOR JE MOŽNÉ VYUŽÍT PŘI
ČEKÁNÍ NA AUTOBUS, STAVBA SAMOSTATNÉHO
KRYTÉ PŘÍSTŘEŠKU JE NADBYTEČNÁ
PARKOVACÍ AUTOMAT

ZÁVORA - VJEZD NA PARKOVIŠTĚ POLICIE

5 - SITUACE NÁVRH, SE ZAKRESLENÍM BUDOUCÍHO ŘEŠENÍ KRUHOVÉHO OBJEZDU
1:400

REVITALIZACE VP
ZBOŽSKÁ X BOLESLAVSKÁ TŘÍDA, NYMBURK

SITUACE NÁVRH

1:400

ARCHITEKTONICKÁ STUDIE

ARCHILAB s.r.o., Janáčkovo nábřeží 85/5, 150 00 Praha 5

www.archilab.cz

archilab@archilab.cz





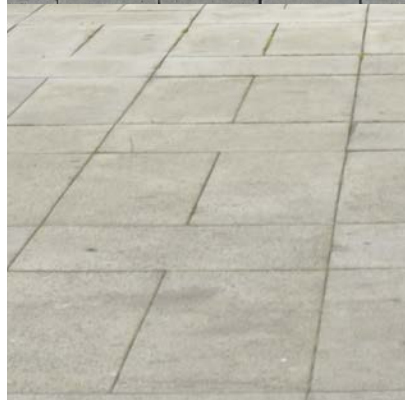
PARKOVIŠTĚ – PARKOVACÍ STÁNÍ
zatravněvací dlažba



PARKOVIŠTĚ – POJÍZDNÉ PLOCHY
asfalt



CHODNÍKY
betonová zámková dlažba typu a odstínu shodného jako na navazujících chodnících



PROSTRANSTVÍ PŘED ČELNÍ FASÁDOU BUDOVY POLICIE A NAVAZUJÍCÍ TVARY SMĚREM K
PARKOVIŠTI I OBJEKTU PRO KOLA
dlažby, která je v současné době na místě použita.



ROZHRANÍ MEZI ZATRAVNĚNÝMI A DLÁŽDĚNÝMI PLOCHAMI
cortenové zaražené plechy





- ① SOLITÉRNÍ VZROSTLÉ STROMY NA PARKOVIŠTI
náhrada za původní vzrostlé stromy v parku, poskytnutí stínu na parkovišti
- ② ALEJ
náhrada za zrušenou alej v místě autobusové zastávky
- ③ PÁSY TRAVIN
řada trav doplněná podrostem v různou dobu kvetoucích trvalek a cibulovin
- ④ PŮVODNÍ STROM
borovice je ponechána na stávajícím místě
- ⑤ OPĚRNÁ ZÍDKA POROSTLÁ POPÍNAVÝMI ROSTLINAMI



ALEJ: ACER PLATANOIDES – JAVOR MLÉČ

TECHNOLOGIE: výsadbová velikost obvod kmene 16-18 cm, nasazení koruny 2,2-2,5 m, kotvení 3 kůly (průměr 7 cm), ochrana kmene, 50% výměna půdy, hydrogel, Silvamix, ochrana proti poškození křovinořezem, zadat realizátorovi se o stromy 2 roky starat (především zálivka)



POPNUTÍ ZÍDKY – PARTHENOCISSUS-TRICUSPIDATA-VEITCHII

TECHNOLOGIE: 10 ks, mulč



STROMY V PARKOVIŠTI: dominantní vzrůstné platany Platanus acerifolia/Acer campestre – babyka/Acer platanoides.

TECHNOLOGIE: výsadbová velikost obvod kmene 16-18 cm, nasazení koruny 2,2-2,5 m, kotvení 3 kůly (průměr 7 cm), ochrana kmene, 50% výměna půdy, hydrogel, Silvamix, ochrana proti poškození křovinořezem, zadat realizátorovi se o stromy 2 roky starat (především zálivka)



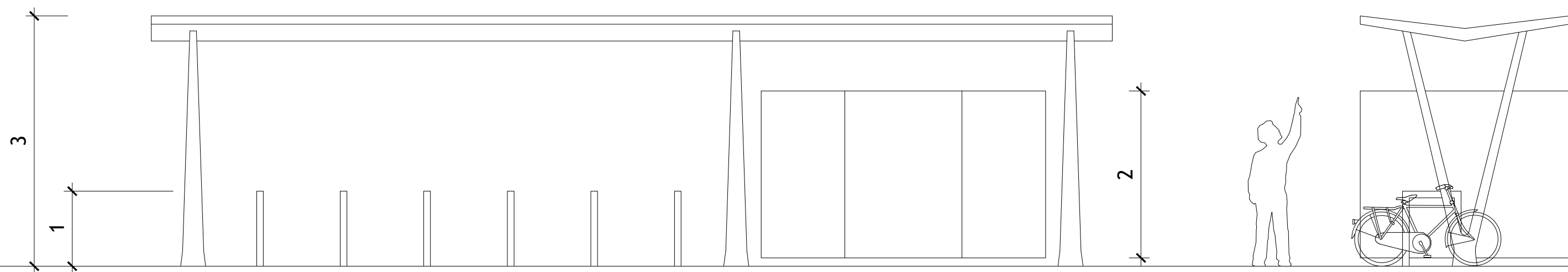
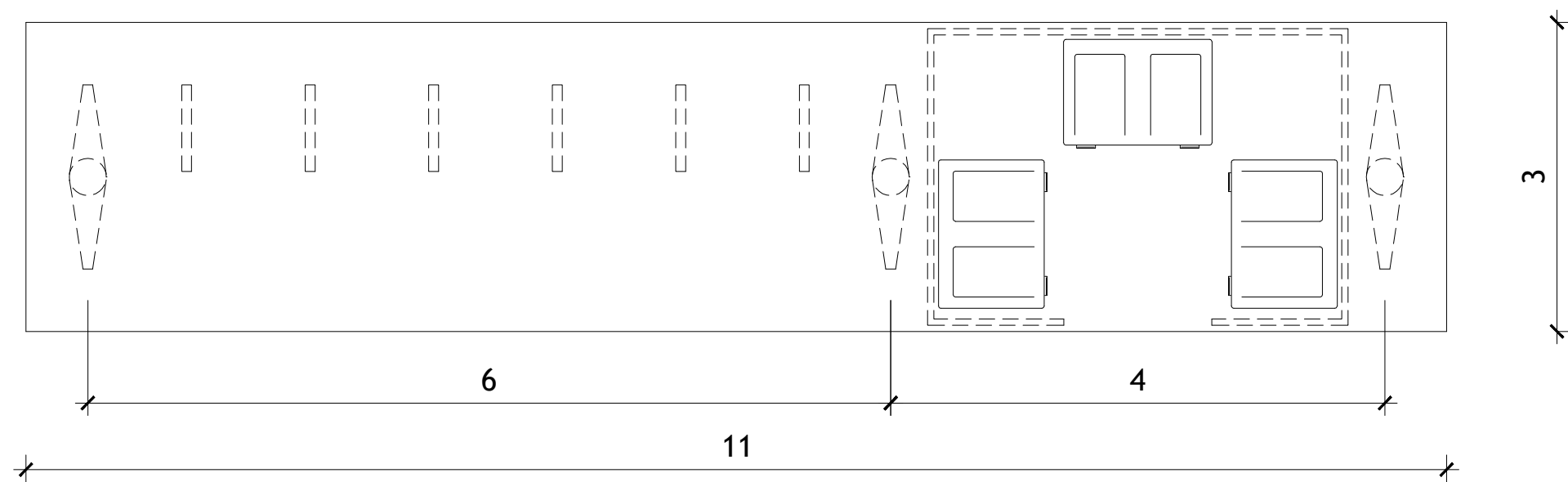
PÁSY TRAVIN – ROD MISCANTUS – méně vzrůstný

kultivar – sázet v řadě – 3 ks /bm. Pás široký 80 cm, mulčovaný kůrou, nutné v předjaří seříznout.



Zatrávňovací tvárnice se směsí hlíny a štěrku k přirozené sukcesi (prohodit travním osivem). Pod stromy v parkovišti – trávník/štěrkový záhon s trvalkami a cibulovinami /štěrk s mulčovací plachtou

ZALOŽENÍ TRÁVNÍKU: běžný parkový trávník, intenzita pokosů možná jakákoliv.



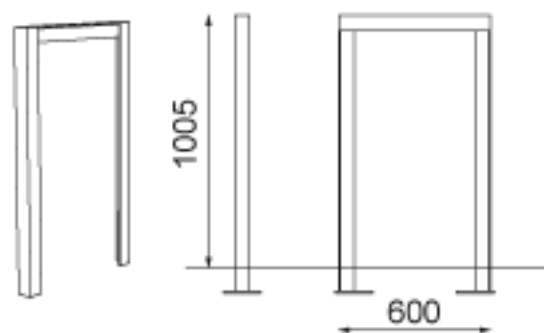
PŘÍSTŘEŠEK NA KOLA A KONTEJNERY

Střecha je nesena trojicí ocelových dvojsloupů ve tvaru V – obdobnému řešení v průčelí budovy Policie ČR. V jednom z polí pod střechou je umístěna skořápka pro ukrytí odpadových nádob.

Materiálově se jedná o clony z pororoštu, aby byl vnitřní prostor stále provětráván. Střechu tvoří betonová slupka ze spodní strany opatřená dřevěným podhledem.



LAVIČKY: MM CITÉ MIELA, LME151
PARKOVÁ LAVIČKA S OPĚRADLEM
KONSTRUKCE Z HLINÍKOVÉ SLITINY, SEDÁK I OPĚRADLO Z DŘEVĚNÝCH DESEK



STOJANY NA JÍZDNÍ KOLA: MM CITÉ LOTLIMIT, SL505
ZINKOVANÁ OCELOVÁ KONSTRUKCE OPATŘENA NÁSTŘIKEM PRÁŠKOVÉHO VYPALOVACÍHO LAKU. KOTVENÍ POD DLAŽBU SE SKRYTÝMI ŠROUBY.



NOVÉ PROSTRANSTVÍ PŘED ZASTÁVKOU A VSTUPEM DO BUDOVY POLICIE ČR
NOVÁ ALEJ
KULTIVACE FASÁDY



PARKOVIŠTĚ V ZADNÍM PLÁNU ODCLONĚNÉ ZELENÍ

NOVÉ POJEDNÁNÍ NÁSTUPU K BUDOVĚ
NOVÝ OBJEKT PRO KOLA
TVAROVÁ ÚPRAVA RAMPY

